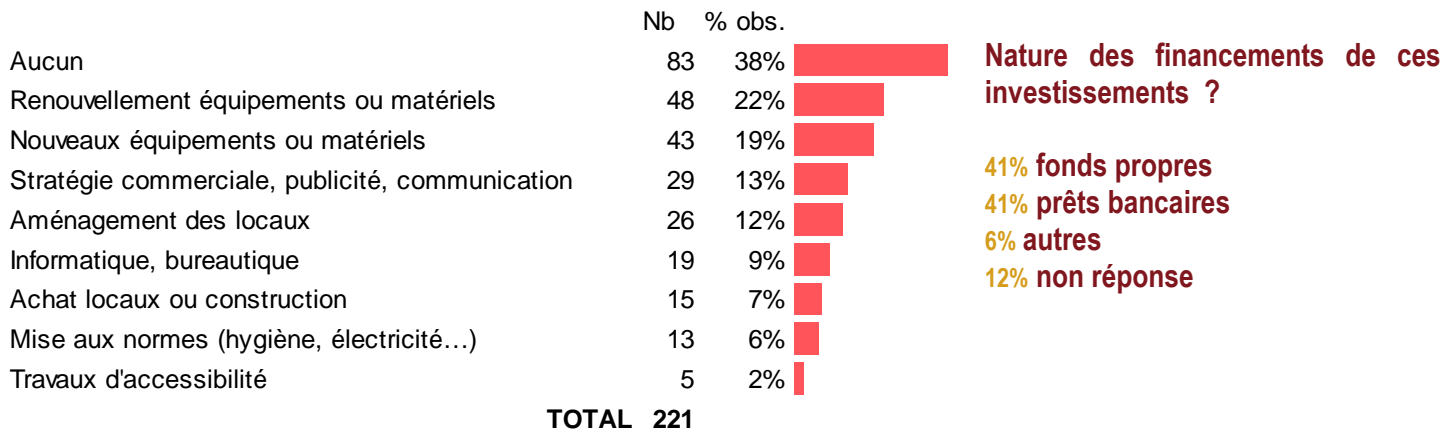


Le niveau d'activité des entreprises Drômoise s'est affaibli ce trimestre, et les **entreprises alimentaires** sont les **plus touchées** (50% des entreprises en sous activité contre 33% au dernier trimestre).

La situation économique du secteur de la fabrication s'améliore ce trimestre et permet notamment aux entreprises de faire croître leurs investissements (36 % des artisans du secteur ont investi ce trimestre, contre 23 % au trimestre précédent).

## Si vous prévoyez des investissements, au cours de l'année prochaine, de quelle nature seront-ils ?



## Les principaux projets pour les entrepreneurs sur 2013 sont les suivants



## MÉTHODOLOGIE

Le réseau des Chambres de Métiers et de l'Artisanat de Rhône-Alpes réalise tous les trimestres une enquête de conjoncture auprès d'un échantillon représentatif des spécificités de la population artisanale Rhône-Alpine. Près de 4500 entreprises artisanales volontaires sont ainsi interrogées par mail. Pour le 4<sup>ème</sup> trimestre 2012, 221 entreprises artisanales Drômoises ont répondu.

## ENQUÊTE

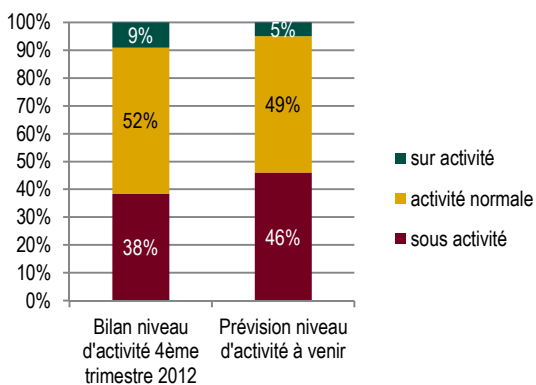
### UNE VISION PLUTOT MOROSE SUR LA SITUATION ECONOMIQUE PRESENTE ET A VENIR

Sur le dernier trimestre 2012, les Artisans interrogés sont 54% à avoir trouvé la situation économique plutôt « moyenne » pour leur secteur d'activité contre 28% ayant une opinion plutôt « mauvaise ». Seuls 17% des sondés pense que celle-ci a été plutôt « bonne » sur le dernier trimestre 2012.

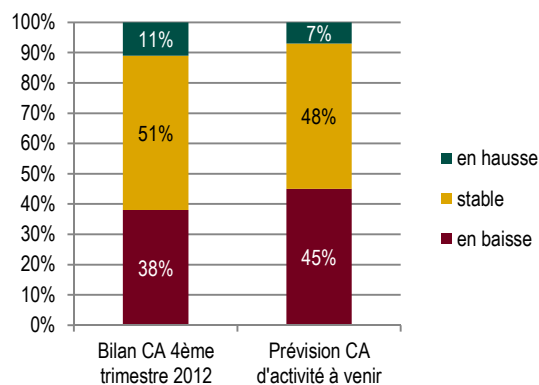
Le sentiment pour 2013 sur les prévisions économiques est tout aussi pessimiste. A la question « Quelle situation vous paraît la plus probable pour les 23 prochains mois », les réponses se répartissent de la manière suivante : « mauvaise » : 32% - « moyenne » : 49% - « bonne » : 13% - ne sais pas : 8%

Base des observations : 221 répondants, répartition par secteur d'activité : 94 pour le Bâtiment, 67 pour les Services, 22 pour l'Alimentation et 38 pour la Fabrication

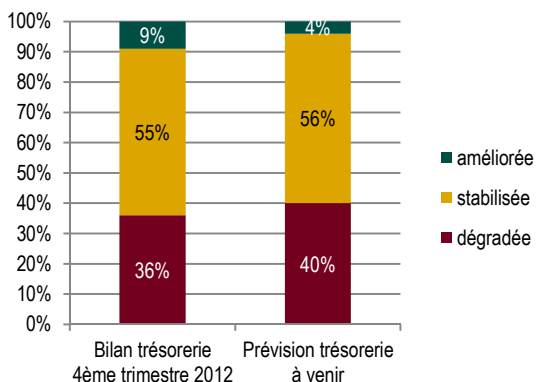
#### Le niveau d'activité



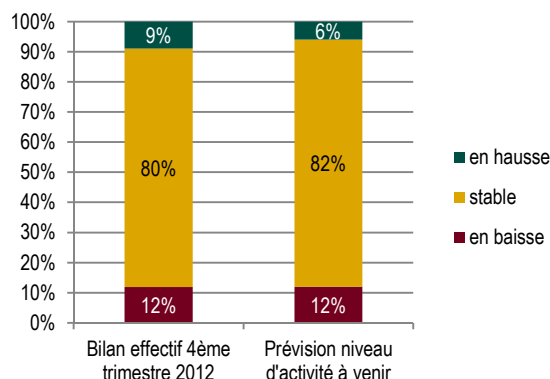
#### Le chiffre d'affaires



#### La trésorerie



#### Les effectifs



Trésorerie : l'indicateur reste très fragile. En effet 36% des entreprises annoncent une dégradation de leur trésorerie sur le 4ème trimestre 2012. Les perspectives sur le début d'année restent sur les mêmes bases.

La majorité des entreprises connaissent une activité normale. Optimisme à tempérer puisque plus de 46% interrogés annoncent une sous-activité à venir.

Le Chiffre d'affaires de ce trimestre reste stable pour 51% des répondants. Cependant 38% constatent une baisse de leur CA, cette contraction du CA n'est pas négligeable car pour 40% des artisans, la baisse du CA est supérieure à 10%. Les prévisions pour le trimestre prochain sont plutôt pessimistes avec des baisses de commandes envisagées (pour 51% des interrogés utilisant un carnet de commande).

58% des interrogés emploient des salariés et l'effectif moyen est de 4.25. Malgré la conjoncture, seulement 12% ont un effectif en baisse.