

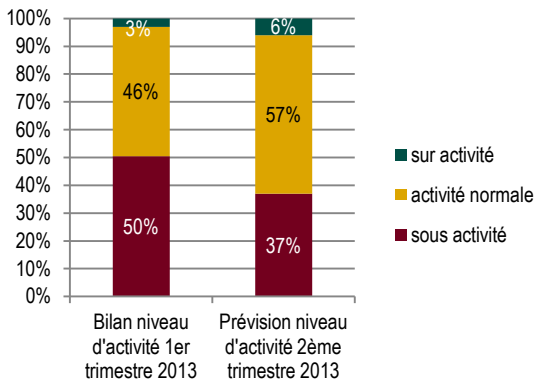
UNE SITUATION ECONOMIQUE TOUJOURS TENDUE EN CE DEBUT D'ANNEE QUI CORROBORE LES PREVISIONS MOROSES DE FIN 2012 :

Un niveau d'activité fragile, des carnets de commande qui continuent à se rétrécir, une fragilité financière des entreprises, avec toutefois une note positive : un maintien de la situation de l'emploi.

Des artisans qui font cependant preuve d'optimisme pour le 2^{ème} trimestre 2013.

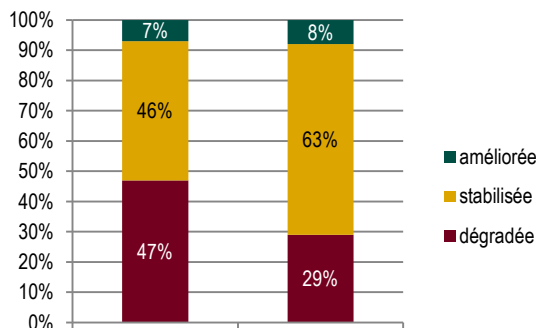
Base des observations : 225 panélistes, dont 92 (41%) ressortissants du bâtiment, 70 (31%) des Services, 38 (17%) de la Fabrication et 25 (11%) de l'Alimentation.

Le niveau d'activité



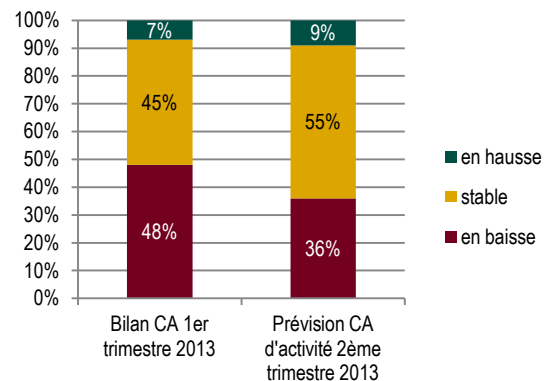
50% des entreprises constatent une baisse de leur activité (contre 38% au 4^{ème} trimestre 2012) ce qui confirme les prévisions alarmistes de fin d'année. En revanche, les perspectives plus optimistes des chefs d'entreprises concernant le 2^{ème} trimestre 2013 laissent présager une relance de l'activité.

La trésorerie



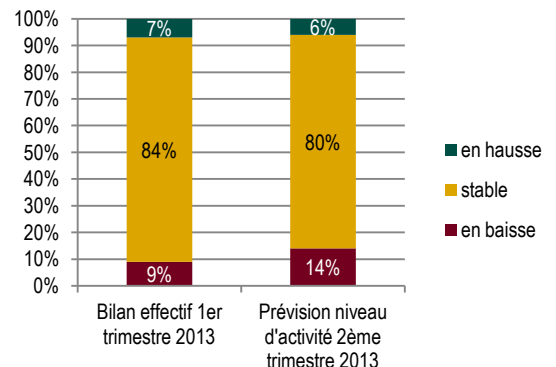
Les difficultés de trésorerie atteignent un niveau élevé. Sur les trois derniers mois, 47% des artisans ont observé une dégradation de leur situation financière. Ce contexte défavorable impacte directement les projets d'investissement portés par les entreprises artisanales. Les prévisions sont plus favorables à la reprise.

Le chiffre d'affaires



Près d'un professionnel sur deux observe un chiffre d'affaires en baisse (contre 38% au 4^{ème} trimestre 2012), correspondant à une perte moyenne de CA de 15%. 76% des artisans expliquent cette situation par une perte de clientèle et une baisse de la demande. Les carnets de commande se sont raccourcis pour 58% des artisans. Seuls 7% des répondants sont parvenus à augmenter leur CA (contre 11% fin 2012). Les perspectives d'un retour à un CA stable sont supérieures pour le 2nd trimestre 2013 (55% contre 45% au 1^{er} trimestre).

Les effectifs



En matière d'emploi, les entreprises maintiennent leurs efforts et préservent leurs effectifs.. Pour 84% des répondants, l'effectif salarié reste stable. Les perspectives d'embauche pour le 2^{ème} trimestre sont en baisse (14% contre 9% ce 1^{er} trimestre 2013) ce qui témoigne de la prudence des chefs d'entreprises.

UNE SITUATION FINANCIERE FRAGILE :

D'importantes difficultés en matière de trésorerie rencontrées par les entreprises artisanales. Entre le 1^{er} trimestre 2012 et 2013, on observe un durcissement des conditions d'accès au crédit pour les entreprises artisanales Drômoises.

Près d'un artisan sur deux rencontre des difficultés en matière de trésorerie.

Cette dégradation s'explique pour les artisans par :

- Une baisse du niveau d'activité (70%),
- Une augmentation du prix des matières premières (42%),
- Un accroissement des délais de paiement (29%).

Cette fragilité financière impacte plus particulièrement les secteurs des services et de l'alimentaire qui constatent une dégradation de leur trésorerie à hauteur respective de 54 et 52%.

Pour faire face à ces difficultés :

- 72% des artisans ont limité leurs dépenses d'investissement,
- 37% ont négocié des échéanciers (fournisseurs, banques, clients),
- 30% ont négocié avec leur banque leurs conditions d'autorisation de découvert,
- 25% ont effectué un apport personnel en trésorerie.

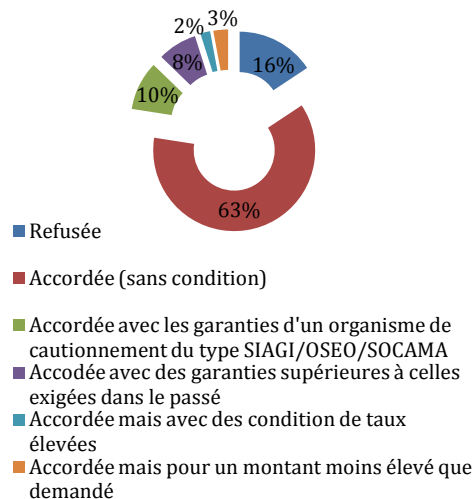
12% observent un durcissement des relations avec leur banque.

• L'ARTISANAT DROMOIS EN QUELQUES CHIFFRES

- 12.914 entreprises artisanales en activité au 31/12/2012,
- 405 conjoints collaborateurs
- 1.522 immatriculations d'entreprises en 2012 (dont 48% d'auto entrepreneurs),
- Plus de 2.000 contacts en création reprise d'entreprises
- 208 qualités d'artisans délivrées,
- 1.241 contrats d'apprentissage contractés,
- 229 offres d'apprentissage recueillies pour 593 demandes.

Source : Répertoire des Métiers de la CMA Drôme

• REPONSES DES BANQUES AUX DEMANDES DE FINANCEMENT DES ARTISANS



Le pourcentage d'entreprises faisant appel au crédit reste constant entre le 1^{er} trimestre 2012 (27%) et 2013 (28%). 53% des demandes concernent le financement d'investissements (matériels, véhicules...) et 26% sont en rapport avec le fonctionnement de l'entreprise.

Le pourcentage de refus des banques a progressé de 6 à 16% sur la période et le taux de prêt accordé sans conditions a régressé de 68 à 63%, ce qui renforce les difficultés d'accès au crédit pour les entreprises.

Le dispositif de médiation de crédit demeure peu connu des artisans.

MÉTHODOLOGIE

Le réseau des Chambres de Métiers et de l'Artisanat de Rhône-Alpes réalise tous les trimestres une enquête de conjoncture auprès d'un échantillon représentatif des spécificités de la population artisanale Rhône-Alpine. Près de 4500 entreprises artisanales volontaires sont ainsi interrogées par mail. Pour le 1^{er} trimestre 2013, 225 entreprises artisanales Drômoises ont répondu.