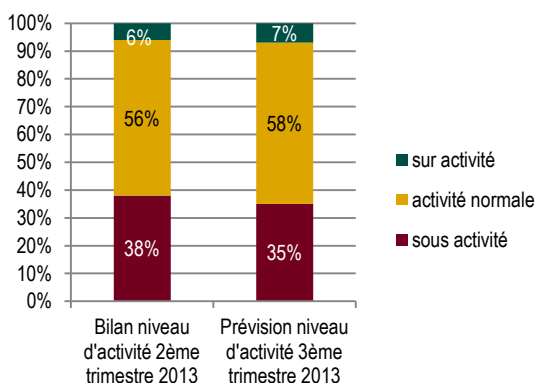


UNE AMELIORATION GLOBALE DE LA SITUATION ECONOMIQUE DES ENTREPRISES ARTISANALES DROMOISES :

La reprise de l'activité leur permet de stabiliser leur chiffre d'affaires et leur trésorerie.
La capacité d'investissement et le niveau de l'emploi demeurent toutefois fragiles.
Les perspectives annoncées restent cependant optimistes.

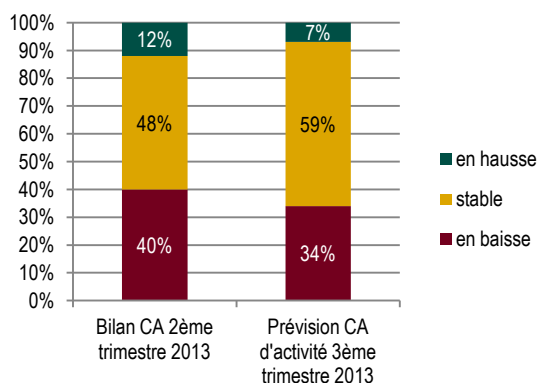
Base des observations : 180 panélistes, dont 80 (44%) ressortissants du bâtiment, 48 (27%) des services, 32 (18%) de la fabrication et 20 (11%) de l'alimentation.

Le niveau d'activité



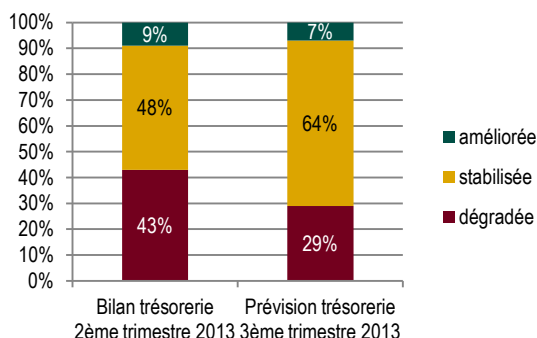
Les perspectives optimistes formulées par les chefs d'entreprises au 1^{er} trimestre 2013 en termes de relance d'activité s'avèrent effectives. 62% d'entre eux retrouvent une activité normale ou une sur activité. Les prévisions pour le 3^{ème} trimestre devraient conforter cette tendance (65%). 19% jugent la situation économique de leur secteur favorable (contre 16% en Mars 2013).

Le chiffre d'affaires



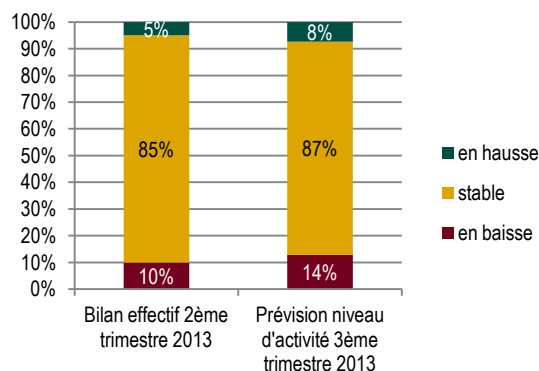
Près de la moitié (48%) des artisans interrogés ont stabilisé leur chiffre d'affaires ce trimestre et 12% observent un chiffre d'affaires en hausse (contre 7% au 1^{er} trimestre 2013). Ces résultats sont majoritairement dus à un apport de clientèle et une augmentation de la demande (57%), et à la saisonnalité de l'activité (33%). Cette tendance à la stabilisation devrait se consolider sur le prochain trimestre (59%).

La trésorerie



La stabilisation de la trésorerie se confirme (48% : + 2 points depuis le 1^{er} trimestre), tendance qui devrait se renforcer au troisième trimestre avec les perspectives annoncées par les chefs d'entreprises (64%). Bien que la situation financière des entreprises tende à s'améliorer, elle n'impacte pas pour autant les projets d'investissements des artisans puisque 84% d'entre eux n'ont pas l'intention d'investir.

Les effectifs

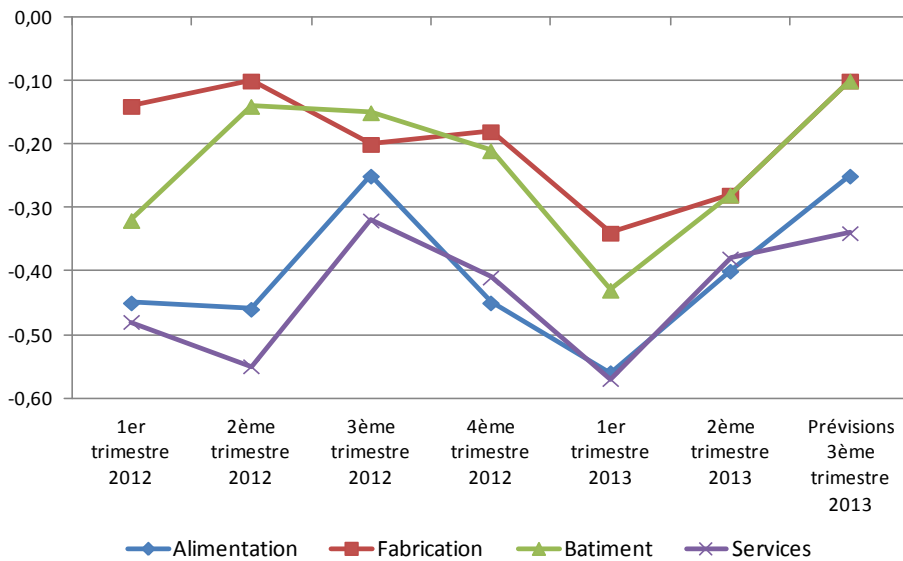


Le niveau de l'emploi s'est dégradé (-2 points sur trois mois). La situation est cependant moins inquiétante que les prévisions annoncées au dernier trimestre. Les perspectives d'avenir demeurent pessimistes (14% des professionnels appréhendent une baisse de leur effectif salarié).

APRES LA DEGRADATION OBSERVEE SUR LE 1^{er} TRIMESTRE 2013, UNE TENDANCE A LA REPRISE SE DESSINE :

L'ensemble des indicateurs a chuté entre le 4^{ème} trimestre 2012 et le 1^{er} trimestre 2013 dans les quatre grands secteurs d'activités. Les signes du redémarrage de l'activité se profilent au 2^{ème} trimestre 2013 et devraient se conforter, selon les prévisions, dans les mois à venir.

EVOLUTION DU NIVEAU D'ACTIVITE DANS LES GRANDS SECTEURS DE L'ARTISANAT : ALIMENTATION, FABRICATION, BATIMENT ET SERVICES



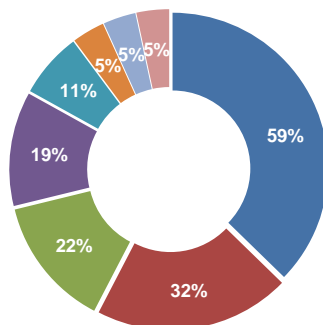
Résultats exprimés en solde d'opinion, différence entre la proportion de répondants ayant exprimé une réponse positive et la proportion de ceux ayant exprimé une réponse négative

Le niveau reste toutefois inférieur à celui constaté il y a un an, à l'exception du secteur de l'alimentaire.

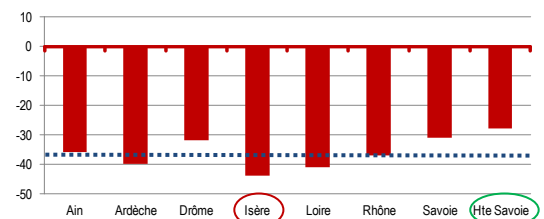
ACTIONS MISES EN PLACE POUR DEVELOPPER L'ACTIVITE :

Parmi les entreprises en sous activité (38% des panélistes drômois) plus de la moitié d'entre elles (55%) ont mis en place des actions particulières pour développer leur activité.

- Prospection de nouveaux clients, publicité, nouveaux canaux de distribution
- Nouveau positionnement, nouveaux produits, diversification
- Optimisation de l'organisation du personnel, chômage partiel, intérim
- Autres
- Formation des salariés
- Licenciement
- Innovation
- Modernisation de l'outil de production, rénovation bâti



COMPARAISON DU NIVEAU D'ACTIVITE DE LA DROME PAR RAPPORT A LA REGION RHONE-ALPES :



Le niveau d'activité des entreprises artisanales drômoises se situe au dessus de la moyenne régionale

Moyenne régionale
Valeur la plus haute ○
Valeur la plus basse ○

MÉTHODOLOGIE

Le réseau des Chambres de Métiers et de l'Artisanat de Rhône-Alpes réalise tous les trimestres une enquête de conjoncture auprès d'un échantillon représentatif des spécificités de la population artisanale Rhône-Alpine. Près de 4500 entreprises artisanales volontaires sont ainsi interrogées par mail. Pour le 2ème trimestre 2013, 2 201 entreprises artisanales ont répondu dont 180 entreprises drômoises.

