

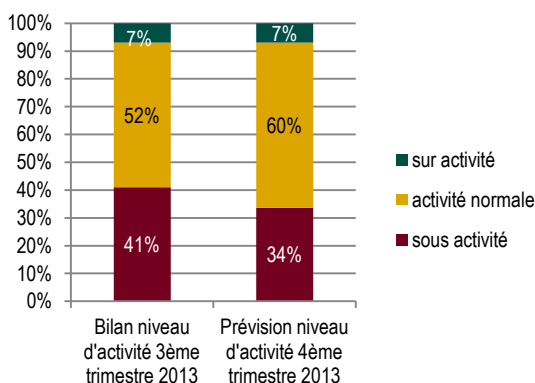
LA SITUATION ECONOMIQUE DE LA DROME EST TENDUE CE TRIMESTRE...

BIEN QU'ELLE ENREGISTRE LE PLUS FAIBLE NIVEAU D'ACTIVITE ET DE CHIFFRE D'AFFAIRES DE RHONE-ALPES, LES CHEFS D'ENTREPRISES LUTTENT POUR STABILISER LEUR SITUATION ET CONSERVENT L'OPTIMISME QUI LES CARACTERISE.

Les perspectives annoncées pour le prochain trimestre sont en effet, meilleures.

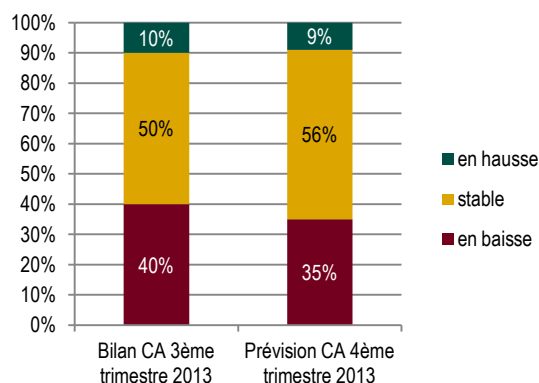
Base des observations : 184 panélistes, dont 85 (46%) ressortissants du bâtiment, 53 (29%) des services, 23 (13%) de la fabrication et 23 (13%) de l'alimentation.

Le niveau d'activité



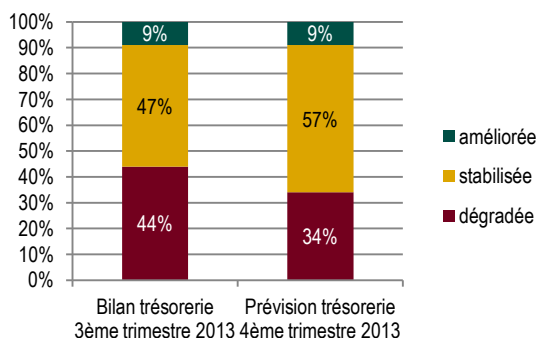
Les résultats s'avèrent moins bons que les perspectives annoncées à l'occasion de la dernière enquête. En effet, le pourcentage de panélistes en sous-activité a progressé : 41% ce trimestre contre 38% au 2^{ème} trimestre. En revanche, les perspectives annoncées pour le prochain trimestre sont meilleures puisque 60% d'entre eux devraient retrouver une activité normale.

Le chiffre d'affaires



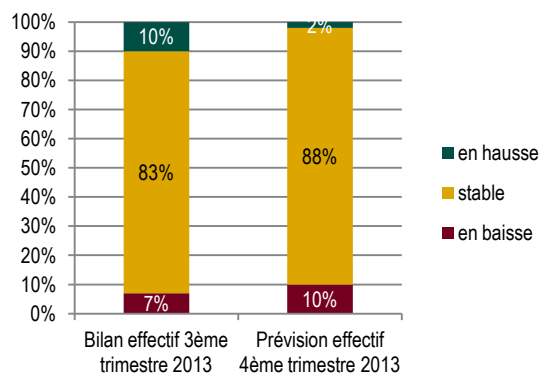
Bien que les entreprises Drômoises enregistrent le plus faible niveau de chiffre d'affaires de Rhône-Alpes, 50% d'entre elles réussissent à le stabiliser. 40% observent, cependant, un CA en baisse, dû essentiellement à une perte de clientèle (73%) et une augmentation de la concurrence (25%). Cette contraction de CA est supérieure à 10% pour 64% des panélistes. 56% présagent une stabilisation de cet indicateur sur la fin de l'année.

La trésorerie



La trésorerie reste tendue. L'amélioration escomptée par les chefs d'entreprises et évoquée lors de la précédente enquête, n'est pas au rendez-vous. Les artisans restent en conséquence, frileux dans leurs projets d'investissements puisque 82% d'entre eux n'ont pas l'intention d'investir.

Les effectifs



Le niveau de l'emploi est, contre toute attente, l'indicateur qui résiste le mieux ce trimestre. Alors que 14% des professionnels appréhendaient une baisse de leur effectif salarié sur le 3^{ème} trimestre, seulement 7% la subisse de façon effective. Les perspectives en matière d'emploi sont pessimistes, contrairement aux autres indicateurs (niveau d'activité, chiffre d'affaires et trésorerie).

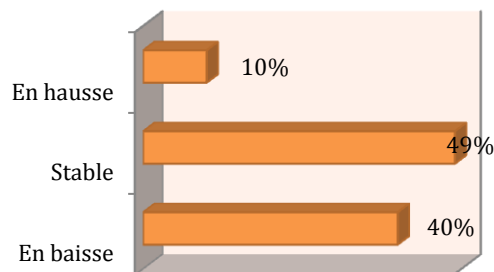
FOCUS SUR L'EMPLOI DANS LES ENTREPRISES DROMOISES

Sur la base des 184 panélistes ayant répondu à l'enquête de conjoncture au 3^{ème} trimestre 2013, 57% ont des salariés (hors apprentis et intérimaires). L'effectif moyen est de 4,86 salariés alors qu'il s'élevait à 5,39 salariés au troisième trimestre 2012.

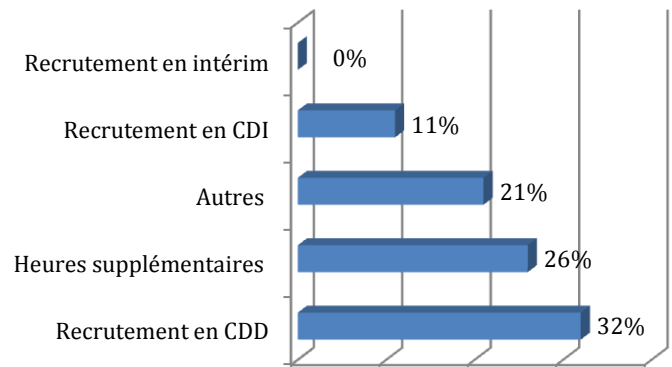
Malgré une conjoncture économique difficile, l'effectif salarié reste stable pour 83% des chefs d'entreprise au cours du dernier trimestre. 7% ont déclaré une baisse de leur effectif salarié.

Au cours du dernier trimestre 10% des entreprises ont cherché à recruter (contre 15% au niveau régional). Parmi elles, 31% ont rencontré des difficultés de recrutement, essentiellement liées (80%) à l'absence de profil intéressant (formation, expérience, motivation).

SOLUTIONS MISES EN ŒUVRE PAR LES ARTISANS EN SITUATION DE HAUSSE D'ACTIVITE :



Un tiers des répondants ont embauché un apprenti et seulement 5% d'entre eux entendent utiliser, dans les mois prochains, un dispositif d'accompagnement des jeunes (contrat d'apprentissage, professionnel, jeune)

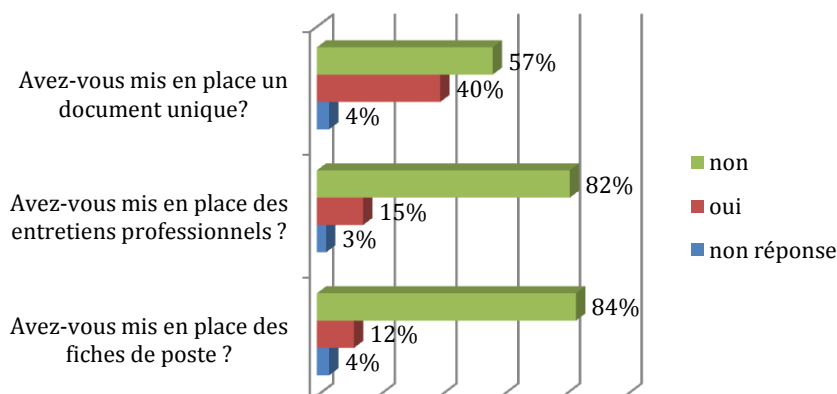


L'Espace Artisan Employeur vous propose un service adapté à votre entreprise :

- Conseil en droit du travail et gestion du personnel,
- Mise à disposition d'une boîte à outils (contrat de travail, affichage obligatoire, règlement intérieur...),
- Accompagnement dans la réalisation du document unique des risques professionnels,
- Recrutement de vos futurs collaborateurs

CONTACT :
Sylvie CELSE - 04 75 48 72 00
s.celse@cma-drome.fr

USAGE DES OUTILS RESSOURCES HUMAINES :



MÉTHODOLOGIE

Le réseau des Chambres de Métiers et de l'Artisanat de Rhône-Alpes réalise tous les trimestres une enquête de conjoncture auprès d'un échantillon représentatif des spécificités de la population artisanale Rhône-Alpine. Près de 4500 entreprises artisanales volontaires sont ainsi interrogées par mail. Pour le 3^{ème} trimestre 2013, 2 224 entreprises artisanales ont répondu dont 184 entreprises drômoises.

