

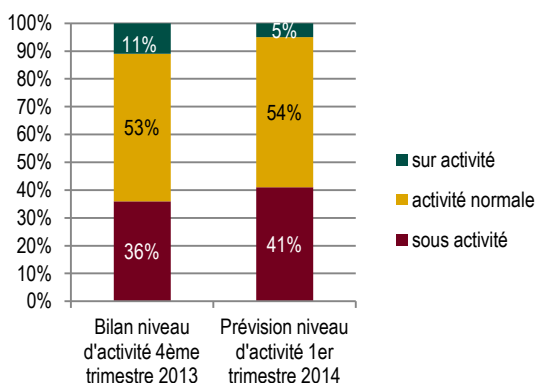
LES RESULTATS SONT MEILLEURS QU'AU 3^{ème} TRIMESTRE 2013 ET, DANS L'ENSEMBLE AU DESSUS DE LA MOYENNE REGIONALE.

LE NIVEAU D'ACTIVITE, DE CHIFFRE D'AFFAIRES ET DE TRESORERIE CONSTATE PAR LES ARTISANS TEND A S'AMELIORER

Mais ils restent très prudents sur les mois à venir.

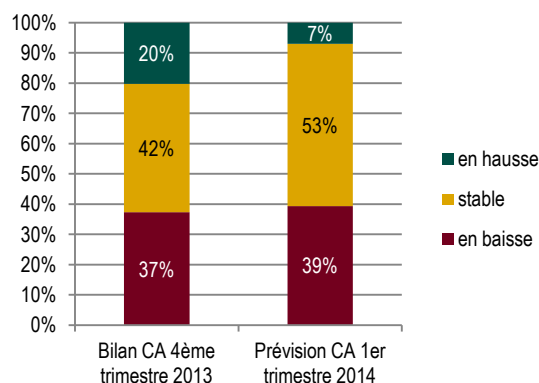
Base des observations : 177 panélistes, dont 71 (40%) ressortissants du bâtiment, 53 (30%) des services, 33 (18%) de la fabrication et 20 (12%) de l'alimentation.

Le niveau d'activité



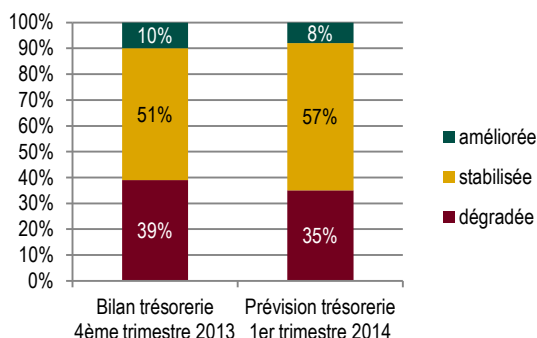
Une tendance à l'amélioration de l'activité est constatée par les entreprises artisanales Drômoises. Le pourcentage de panélistes en sous-activité a diminué passant de 41% au 3^{ème} trimestre à 36% sur la fin d'année. Les chefs d'entreprise n'escomptent pas une poursuite de cette tendance début 2014.

Le chiffre d'affaires



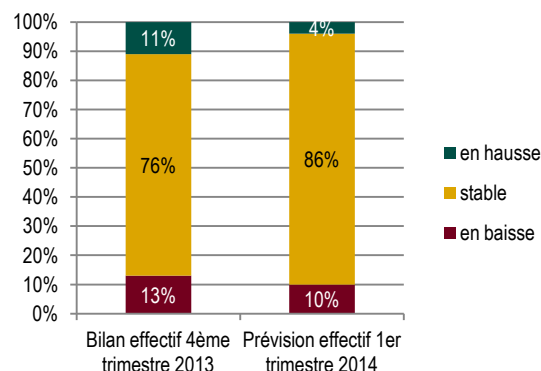
20% des chefs d'entreprise constatent un chiffre d'affaires à la hausse ce dernier trimestre. Pour 41% d'entre eux, cette progression est de l'ordre de 5 à 10% et s'explique essentiellement par une augmentation de la demande et l'approche de nouveaux clients (77%). 53% appréhendent une stabilisation de cet indicateur pour le prochain trimestre.

La trésorerie



La trésorerie se stabilise (51%) et confirme les prévisions des chefs d'entreprise formulées au 3^{ème} trimestre 2013. Malgré l'amélioration constatée, les chefs d'entreprise restent frileux en matière d'investissement puisque 79% déclarent ne pas avoir investi au cours du dernier trimestre. En matière de prévision, les panelistes escomptent une consolidation de la trésorerie en 2014.

Les effectifs



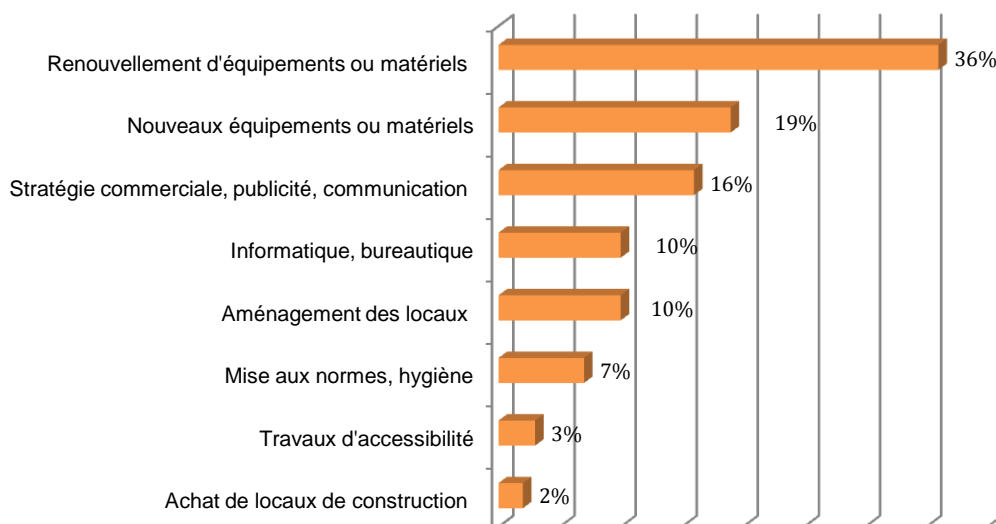
Alors que le niveau de l'emploi était l'indicateur ayant le mieux résisté au cours du 3^{ème} trimestre, il accuse un certain recul puisque 76% ont stabilisé leurs effectifs ce trimestre contre 83% le précédent trimestre. Seulement 11% ont fait des démarches de recrutement au cours du trimestre écoulé (contre 14% au niveau régional).

FOCUS SUR L'INVESTISSEMENT DANS LES ENTREPRISES DROMOISES

Force est de constater que les chefs d'entreprise n'ont toujours pas le cœur à investir. L'investissement demeure fragile ce dernier trimestre 2013 avec 21% des entreprises ayant investi (26% fin 2012). Cette tendance devrait se poursuivre sur 2014 : en effet 15% seulement d'entre elles ont des projets d'investissement.

Comme sur l'année 2012, les priorités affichées par les chefs d'entreprise restent dans une logique de préservation de l'outil de travail : 36% ont renouvelé leurs équipements ou matériels. A noter que 19% ont acquis de nouveaux équipements, ce qui témoigne de leur volonté d'aller de l'avant. On peut s'interroger sur le peu d'investissement réalisés en matière d'accessibilité (3%) en dépit de la réglementation existante. Face à la situation économique difficile, les artisans ont donné la priorité à la mise en place d'une stratégie commerciale, publicité, communication (16%). 53% n'ont pas investi par manque de fonds propres et 51% par manque de visibilité et d'incertitude. En matière d'aménagement ou d'achat de locaux, les artisans privilégient le magasin et show room (40%).

NATURE DES INVESTISSEMENTS REALISES SUR 2013



Atouts c'est toujours un accompagnement personnalisé pour vous aider à franchir une étape, un appui de compétences externes complémentaires aux vôtres :

Atouts Stratégie :

Alain Boirayon 04 75 48 72 02
a.boirayon@cma-drome.fr

Atouts Commercial et Go export :

Estelle Levern 04 75 48 72 13
e.levern@cma-drome.fr

Atouts numérique :

Ludovic Gourdon 04 75 48 72 10
l.gourdon@cma-drome.fr

Atouts Ressources Humaines :

Sylvie Celse 04 75 48 72 17
s.celse@cma-drome.fr

Atouts accessibilité :

Alain Boirayon 04 75 48 72 02
a.boirayon@cma-drome.fr

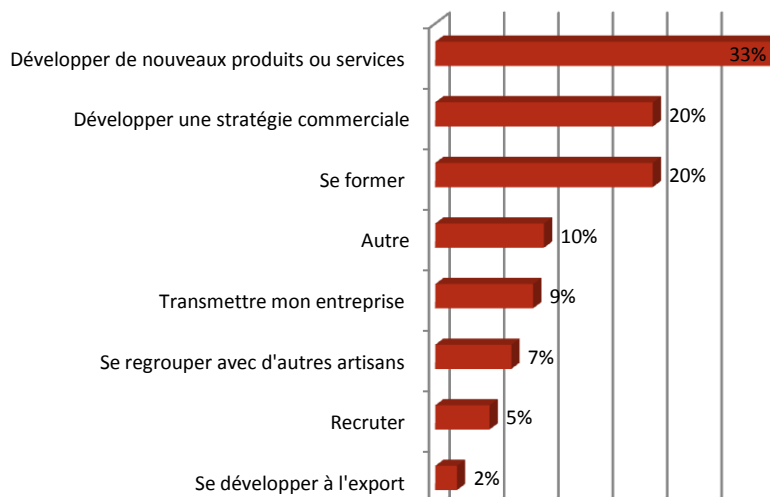
Atouts transmission :

Xavier Ravel 04 75 48 72 11
x.ravel@cma-drome.fr

Atouts groupement :

Anaïs Fernandes 04 75 48 72 24
a.fernandes@cma-drome.fr

TYPES DE PROJETS POUR 2014 :



MÉTHODOLOGIE

Le réseau des Chambres de Métiers et de l'Artisanat de Rhône-Alpes réalise tous les trimestres une enquête de conjoncture auprès d'un échantillon représentatif des spécificités de la population artisanale Rhône-Alpine. Près de 4500 entreprises artisanales volontaires sont ainsi interrogées par mail. Pour le 4^{ème} trimestre 2013, 2 149 entreprises artisanales ont répondu dont 177 entreprises drômoises.