



**Chambres de Métiers
et de l'Artisanat**

Drôme



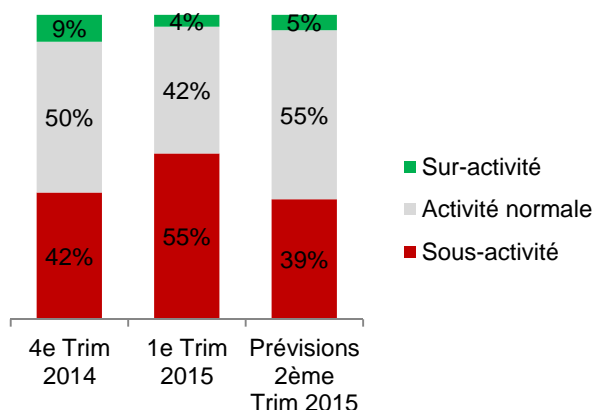
Suivez l'actualité
des entreprises de la Drôme
NOTE DE CONJONCTURE

■ 1^{er} trimestre 2015

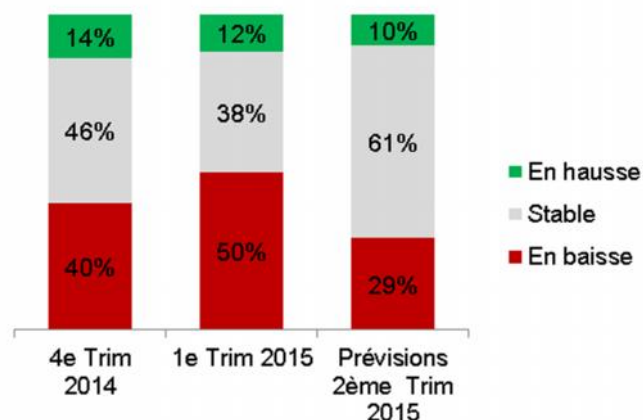
UN DEBUT D'ANNEE MOROSE... MALGRE TOUT, L'EMPLOI EST PRESERVE :

Un repli du niveau d'activité, une dégradation du chiffre d'affaires, une détérioration de la trésorerie. Un maintien constaté en revanche, du niveau des effectifs. Les prévisions faites par les chefs d'entreprises sur le 2^{ème} trimestre laissent entrevoir le rétablissement d'une situation plus stable.

→ LE NIVEAU D'ACTIVITE



→ CHIFFRES D'AFFAIRES



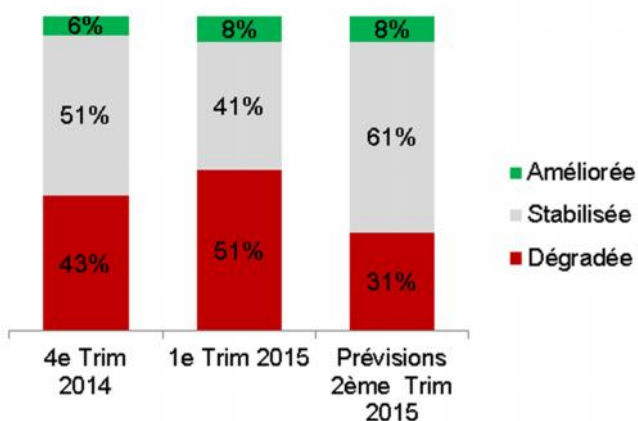
Les tendances observées en ce début d'année corroborent les prévisions défavorables faites par les chefs d'entreprises lors du dernier trimestre 2014. On observe en effet, une situation tendue de l'ensemble des indicateurs, situation encore plus préoccupante que celle constatée début 2014 :

- Un repli du niveau d'activité (55% sont en sous-activité contre 42% au 31/12/2014),
- Une dégradation du chiffre d'affaires (50% des panélistes font le constat d'une baisse alors qu'ils étaient seulement 40% au 4^{ème} trimestre 2014),
- Une détérioration de la trésorerie pour 51% des répondants,

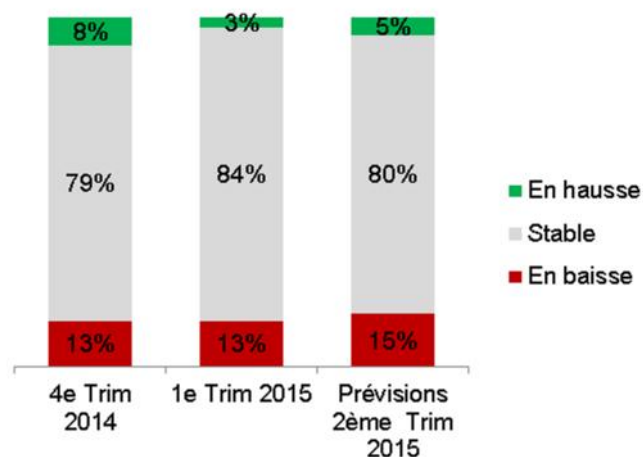
Seul le niveau des effectifs se maintient puisque 84% connaissent une stabilisation de l'emploi.

Les prévisions faites par les chefs d'entreprises sur le 2^{ème} trimestre 2015 devraient permettre le rétablissement d'une situation plus stable.

→ TRESORERIE



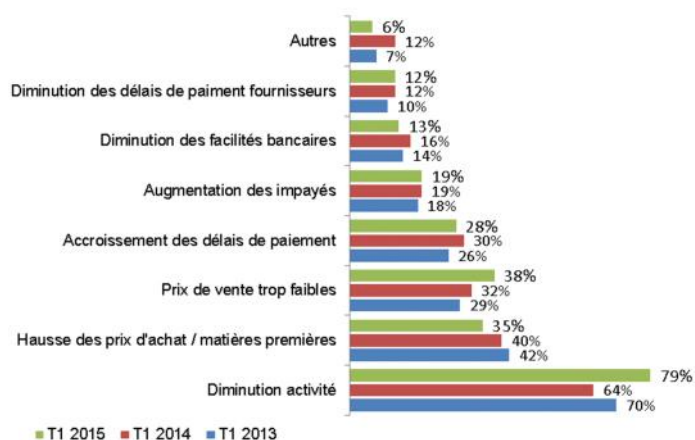
→ EFFECTIFS



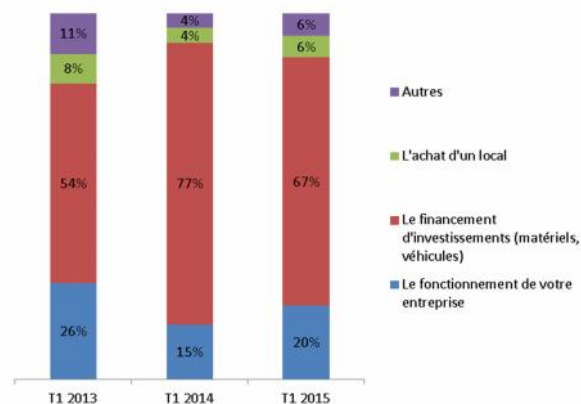
CHIFFRES CLÉS

- 13.894 entreprises en activité au 31 Mars 2015
- 409 immatriculations au 1^{er} trimestre 2015.
- 356 radiations au 1^{er} trimestre 2015.
- 418 modifications au 1^{er} trimestre 2015.
- 1.183 formalités
- 84 contrats d'apprentissage au 1^{er} trimestre 2015 contre 115 en 2014.

→ Les causes de dégradations de la trésorerie



→ Les objets de demandes de financements bancaires



Au cours du 1^{er} trimestre 2015, 51% des entreprises ont vu leur trésorerie se dégrader (elles étaient 45% au 1^{er} trimestre 2014). Cette tendance s'explique pour plus de 2/3 des chefs d'entreprises par une diminution de l'activité (contre 64% début 2014). 38% des panélistes évoquent des prix de vente trop faibles (32% en 2014), 35% font référence à une hausse du prix d'achat des matières premières (40% en 2014), 28% abordent le problème des délais de paiements et 19% celui des impayés. Pour faire face à ces difficultés, les artisans ont été plus nombreux à limiter leurs dépenses d'investissements : 71% en 2015 contre 65% en 2014, 35% ont sollicité les concours bancaires (découverts), 32% ont procédé à une révision marge-prix et 26% ont effectué un apport personnel en trésorerie.

Les relations des entreprises artisanales avec leurs banques sont restées stables (89%). A peine ¼ d'entre elles ont fait une demande de financement auprès de leur organisme bancaire (elles étaient 25% au 1^{er} trimestre 2014). Ces demandes de financement étaient essentiellement destinées à l'acquisition de matériel ou de véhicules (67% contre 77% en 2014) et à financer le fonctionnement de l'entreprise (20% contre 15% en 2014).

Ces demandes de financement ont été accordées sans conditions dans 58% des cas par les organismes bancaires.

VOUS ETES CHEF D'ENTREPRISE ?

Trouvez des réponses à vos questions pour améliorer votre rentabilité

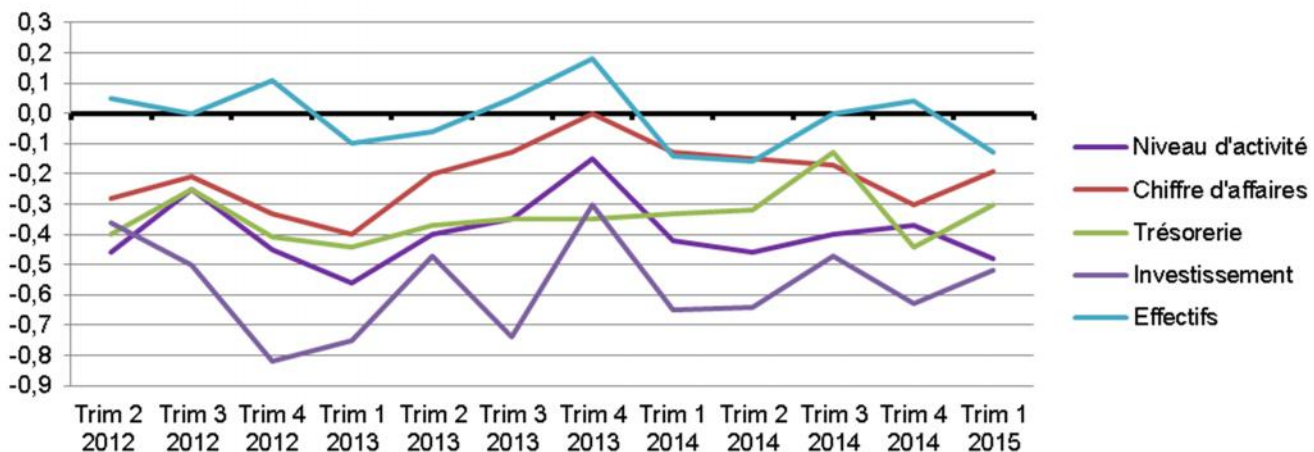
Le réseau des CMA et de l'UPA a développé une prestation spécifique « Atouts Gestion », avec le soutien des pouvoirs publics.

Vous souhaitez ? Améliorer votre propre capacité d'analyse de vos comptes ? Mettre en place des outils de gestion pour améliorer votre rentabilité ? Construire vos propres tableaux de bord ? Pouvoir analyser vos coûts, améliorer vos marges ? 3 jours de formation et 3 demi-journées d'accompagnement individuel en entreprise par un spécialiste, c'est l'accompagnement spécifique qui vous est proposé.

Renseignements : Alain BOIRAYON – 04 75 48 72 02 – a.boirayon@cma-drome.fr

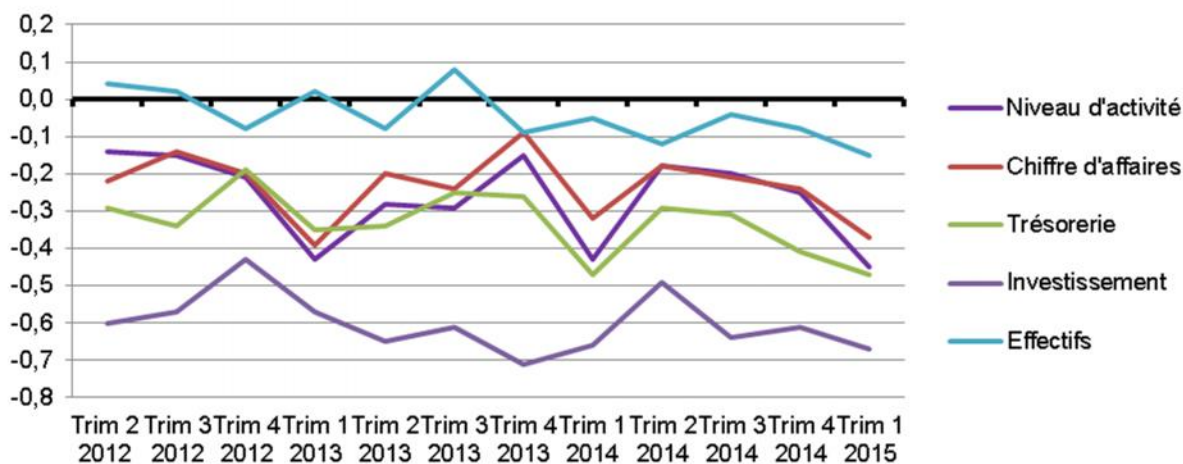


■ ALIMENTAIRE



- L'activité des entreprises du secteur de l'alimentaire connaît un fléchissement au 1^{er} trimestre 2015 (Tendance comparable à celle observée début 2014). 52% des chefs d'entreprise font le constat d'une sous-activité.
- Cette baisse d'activité n'impacte pas, en revanche le niveau de chiffre d'affaires, de trésorerie et d'investissement.
- Les effectifs dans le secteur de l'alimentaire accusent un recul en ce début d'année, puisque 13% font le constat d'une diminution. Les chefs d'entreprises semblent plus confiants pour le trimestre à venir, en matière d'emploi.

■ BATIMENT

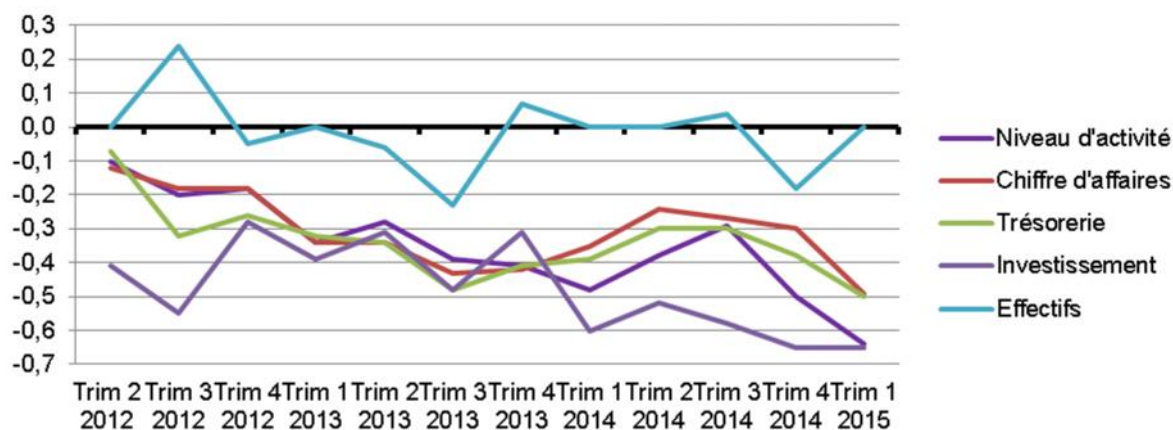


- La dégradation de la situation des entreprises artisanales du bâtiment se poursuit sur le 1^{er} trimestre 2015 : constat d'une sous-activité pour 49% des panélistes, assorti d'un chiffre d'affaires à la baisse (47%) et d'une dégradation de la trésorerie (56%).
- 84% des chefs d'entreprises n'ont pas investi le trimestre écoulé et en matière d'effectifs, seulement 6% ont cherché à recruter.

MÉTHODOLOGIE

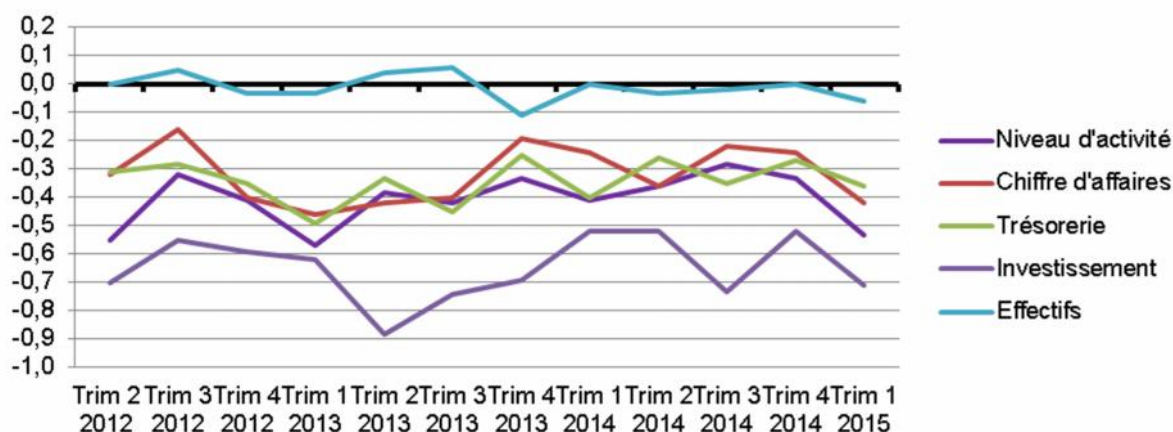
Le réseau des Chambres de Métiers et de l'Artisanat de Rhône-Alpes réalise tous les trimestres une enquête de conjoncture auprès d'un échantillon représentatif de la population artisanale Rhône-Alpine. Plus de 6 000 entreprises artisanales volontaires sont ainsi interrogées par mail. Pour le 1^{er} trimestre 2015, 2 271 entreprises artisanales ont répondu dont 223 entreprises drômoises.

■ FABRICATION



- Tout comme le secteur de l'alimentaire, le secteur de la fabrication connaît un recul d'activité ce trimestre (de 67%) qui s'assortit d'une baisse de chiffre d'affaires (63%), d'une dégradation de la trésorerie (57%) et du niveau d'investissement.
- L'effectif salarié résiste, en revanche plutôt bien et connaît une stabilisation de 89%

■ SERVICES

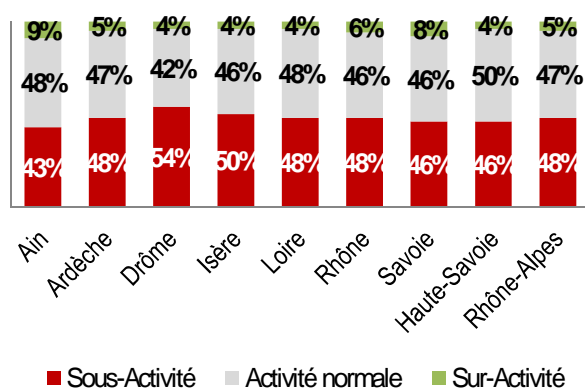


- Le secteur des services ne déroge pas à la tendance observée en Drôme début 2015, avec un décrochage de l'ensemble des indicateurs économiques.
- Les perspectives du deuxième trimestre laissent présager une amélioration de la situation.

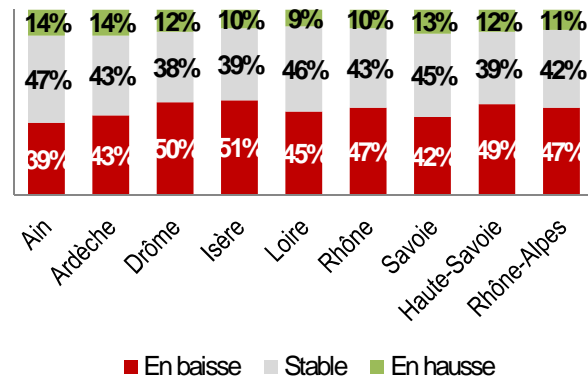
Les soldes d'opinion
représentent la
différence entre les
réponses "positives (à
la hausse)" et
"négatives (à la
baisse)"

4 APERÇU RÉGIONAL

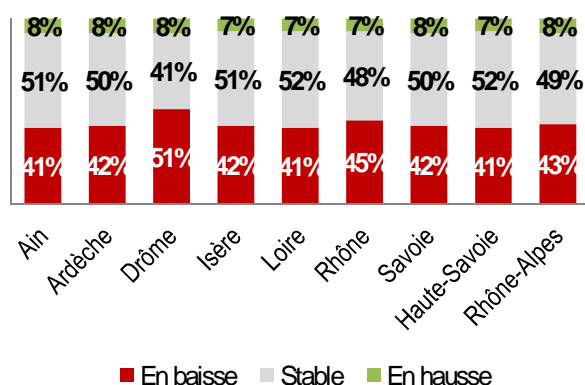
→ NIVEAU D'ACTIVITE



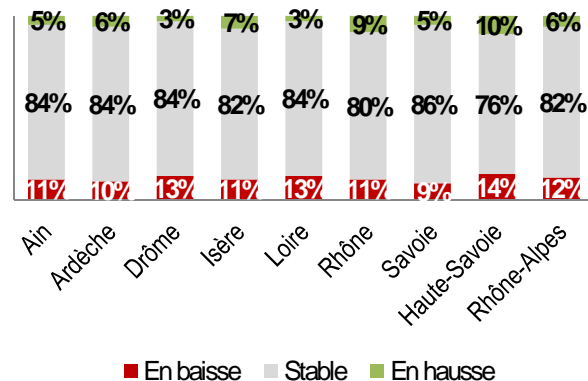
→ CHIFFRE D'AFFAIRES



→ TRESORERIE



→ EFFECTIFS



■ AIN

- Le niveau d'activité des entreprises artisanales de l'Ain est en légère baisse sur ce 1^{er} trimestre 2015, entraînant également une baisse du chiffre d'affaires. Les entreprises invoquent comme principale raison une baisse de la demande des clients.
- Le secteur du bâtiment, particulièrement touché, voit encore se raccourcir son carnet de commande.

■ ARDECHE

- Au premier trimestre 2015, la tendance globale à la morosité, constatée ces derniers mois par les entreprises ardéchoises, se maintient.
- Cependant, la trésorerie des entreprises est en cours de stabilisation, grâce aux mesures prises par les chefs d'entreprises, en particulier de limitation des dépenses.

■ DROME

- Les entreprises artisanales de la Drôme connaissent un repli de leur niveau d'activité, une dégradation de leur chiffre d'affaires et une détérioration de leur trésorerie au 1^{er} trimestre.
- En revanche, le niveau des effectifs se maintient et les prévisions faites par les chefs d'entreprises pour le 2^{ème} trimestre laissent entrevoir une situation plus stable.

■ ISERE

- L'activité du département se détériore au 1^{er} trimestre et se situe en deçà de la moyenne régionale. Le secteur de la fabrication est le plus touché alors que les entreprises de services, en difficulté depuis de long mois, connaissent un léger regain.
- Les prévisions du 2^{ème} trimestre laissent entrevoir une légère amélioration de l'activité.

■ LOIRE

- Comme annoncé lors de la dernière note de conjoncture, les artisans ligériens connaissent un fléchissement de l'activité au cours de ce trimestre, avec un impact sur la trésorerie et l'emploi.
- Malgré tout, on observe un rebond de l'investissement, et surtout un fort espoir pour une prochaine reprise.

■ RHONE

- Le niveau d'activité et le chiffre d'affaire des entreprises artisanales du Rhône se dégradent légèrement au 1^{er} trimestre. Les entreprises de la fabrication et du bâtiment sont les plus impactées.
- Toutefois, la trésorerie se stabilise, le niveau des carnets de commande s'améliore, et les effectifs se maintiennent. Les perspectives pour les prochains mois sont encourageantes avec une nette amélioration du niveau d'activité et du chiffre d'affaires attendue.

■ SAVOIE

- Une baisse d'activité est à noter au cours de ce 1^{er} trimestre pour les entreprises savoyardes, mais les prévisions pour le 2^{ème} trimestre sont encourageantes pour l'ensemble des indicateurs (CA, trésorerie, investissement et emploi).
- Les conditions d'un retour de la croissance économique semblent réunies en ce début d'année.

■ HAUTE-SAVOIE

- L'activité économique des entreprises de Haute-Savoie connaît un nouveau fléchissement, avec l'ensemble des indicateurs à la baisse en ce début d'année.
- Cependant, les prévisions sont plus positives, les chefs d'entreprises misant sur une stabilité à venir de l'activité.