



Chambre
de **Métiers**
et de l'**Artisanat**

DRÔME

Note de conjoncture

1^{ème} trimestre 2019

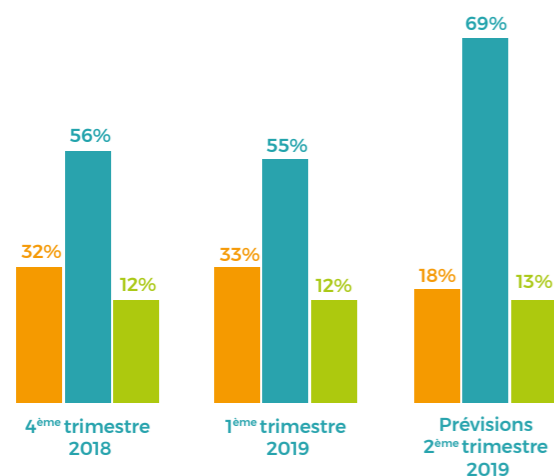
ÉVOLUTION DES INDICATEURS D'ACTIVITÉ

CHIFFRES CLÉS 1er trimestre 2019

15 252 entreprises
553 immatriculations
331 radiations
1509 contrats d'apprentissage

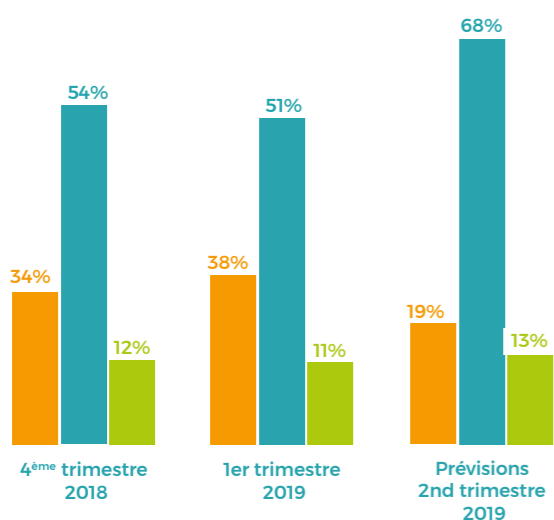
NIVEAU D'ACTIVITÉ

■ activité normale
■ sur-activité
■ sous-activité



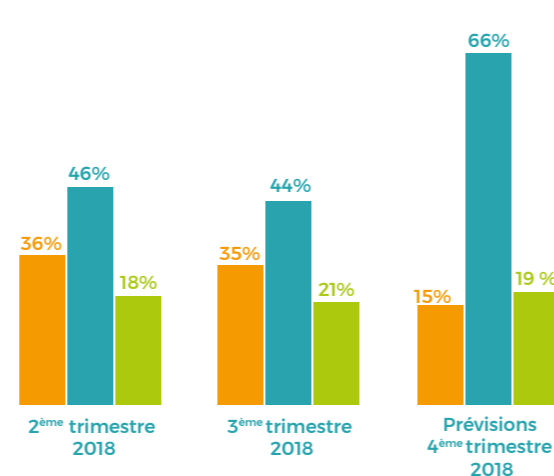
TRÉSORERIE

■ stabilisée
■ améliorée
■ dégradée



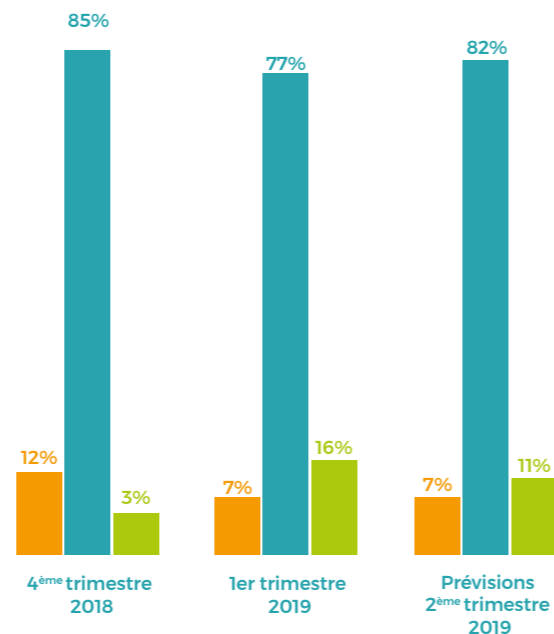
CHIFFRE D'AFFAIRES

■ stable
■ en hausse
■ en baisse



EFFECTIFS

■ stable
■ en hausse
■ en baisse



L'année 2019 débute dans un climat plutôt frileux. Les indicateurs traduisent globalement une stabilité mais une part croissante des chefs d'entreprise déclarent une baisse du chiffre d'affaires, de la trésorerie et des effectifs par rapport au 4^{ème} trimestre 2018.

Le début de l'année est toujours une période délicate pour les entreprises, néanmoins le niveau de stabilisation des indicateurs reste bon : au-dessus de 50% ou très proche (44% des

panélistes déclarent une stabilité de la CA).

L'emploi reste stable, avec 77% des entreprises maintenant leurs effectifs. Les prévisions des chefs d'entreprise anticipent une amélioration de leur activité pour le second trimestre. Ce constat est tout de même à nuancer car près de 64% des entreprises qui disposent d'un carnet de commandes, ont déclaré avoir une visibilité à moins de trois mois.

En revanche, les indicateurs relatifs

à l'investissement sont toujours défavorables. Cette situation est constatée depuis maintenant trois ans avec 77% des entreprises qui n'envisagent pas d'investir. Bien que ce chiffre ait diminué par rapport au dernier trimestre, moins trois points de pourcentage, ce constat reste préoccupant à terme pour la compétitivité des entreprises.

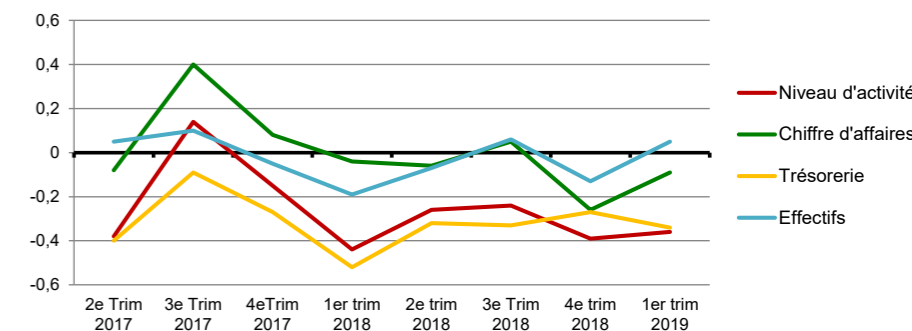
TENDANCES PAR SECTEUR

ALIMENTATION

Une embellie des indicateurs contre toutes attentes

Au dernier trimestre 2018, les panélistes prévoient une décroissance des indicateurs en ce début d'année. Contre toutes attentes, tous les indicateurs sont en hausse en ce premier trimestre sauf la trésorerie, qui après avoir connu une augmentation au dernier trimestre 2018 se stabilise en ce début d'année.

78% des panélistes expliquent la hausse de leur CA par l'arrivée de nouveau client et d'une hausse de la demande. 74% des entreprises du panel ont connu une stabilisation de leur trésorerie sur ce premier trimestre.

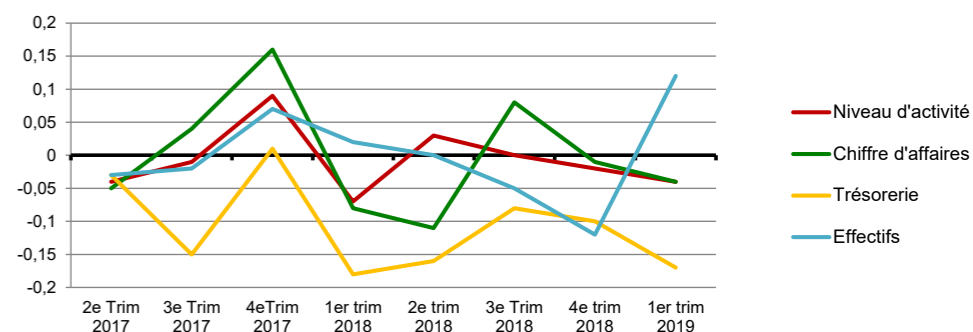


BÂTIMENT

Un début d'année moins mouvementé

En ce début d'année la trésorerie continue de chuter et le niveau d'activité ainsi que la CA tendent quant à eux à se stabiliser. Seul le niveau de l'emploi connaît une forte hausse sur ce premier trimestre 2019.

59% des panélistes constatent une activité normale et une hausse de 10% se prévoit pour le trimestre suivant. 34% des entreprises ont une visibilité de leur carnet de commandes sur les 3 à 6 mois à venir.

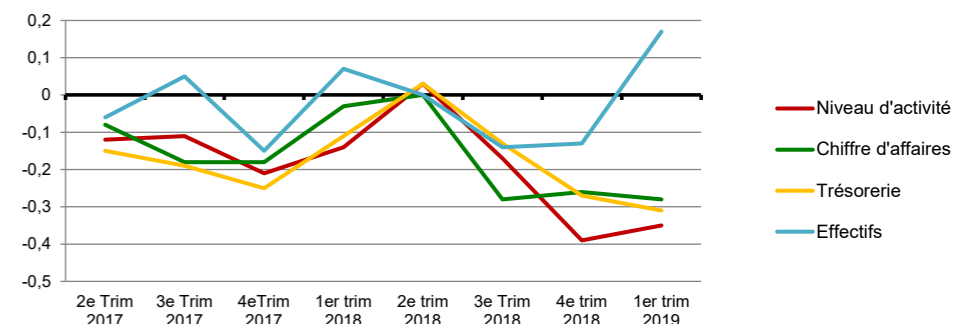


FABRICATION

Un démarrage morose

Alors que le niveau d'activité et le niveau d'emploi connaissent une croissance en ce premier trimestre, le CA et la trésorerie ont quant à eux tendance à se stabiliser.

45% des panélistes notent une baisse d'activité sur ce début d'année ; pour 57% cela est à imputer à une perte de clients et une baisse de la demande. 65% des entreprises du panel déclarent avoir une visibilité de leur carnet de commande à moins de 3 mois sur ce premier trimestre. Cependant les panélistes font des prévisions plus encourageantes pour le second semestre avec une stabilisation du CA et une légère hausse de l'activité sur le second semestre.

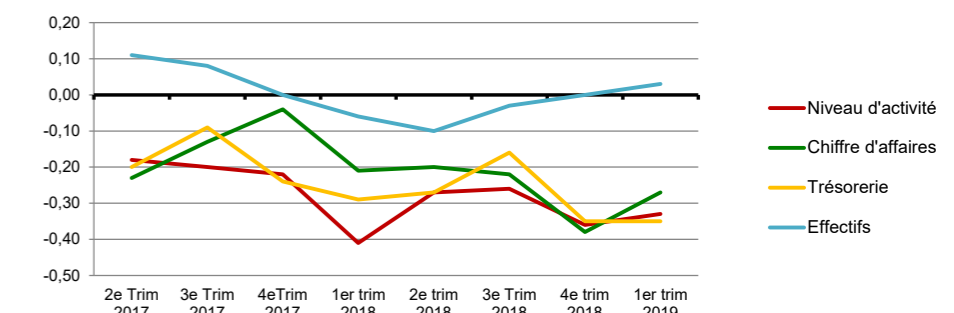


SERVICES

Un retour à la stabilité

Après avoir connu une forte chute des indicateurs en fin d'années 2018, tous les indicateurs se stabilisent voire augmentent en ce début d'année.

75% des panélistes expliquent la hausse de leur CA par l'arrivée de nouveau client et d'une hausse de la demande. 51% des entreprises du panel ont connu une stabilisation de leur trésorerie sur ce premier trimestre. Les prévisions pour le second semestre sont encourageantes puisque que 72% des panélistes estiment que leur activité sera stable et 74% que leur CA le sera également.



Méthodologie

Le réseau des Chambres de Métiers et de l'Artisanat d'Auvergne-Rhône-Alpes réalise tous les trimestres une enquête de conjoncture auprès d'un échantillon représentatif des 4 secteurs d'activité de l'artisanat (alimentation, bâtiment, fabrication, services) dans les 12 départements de la région. Plus de 8 000 entreprises artisanales volontaires sont ainsi interrogées par mail. Pour le 1^{er} trimestre 2019, 3 675 entreprises artisanales ont répondu.

ÉVOLUTION DES NIVEAUX D'ACTIVITÉ PAR DÉPARTEMENT



Évolution de la situation par rapport
au trimestre précédent



NIVEAU D'ACTIVITÉ Moyennes en en Auvergne-Rhône-Alpes



CHAMBRE DE MÉTIERS ET DE L'ARTISANAT DE LA DRÔME

Clos des Tanneurs
Rue Étienne Dolet
BP 153
26104 Romans/Isère Cedex
04 75 48 72 00

