



Chambre
de **Métiers**
et de l' **Artisanat**

DRÔME

Note de conjoncture

3^{ème} trimestre 2018



Une situation économique plus favorable semble se maintenir pour les entreprises artisanales de la Drôme .

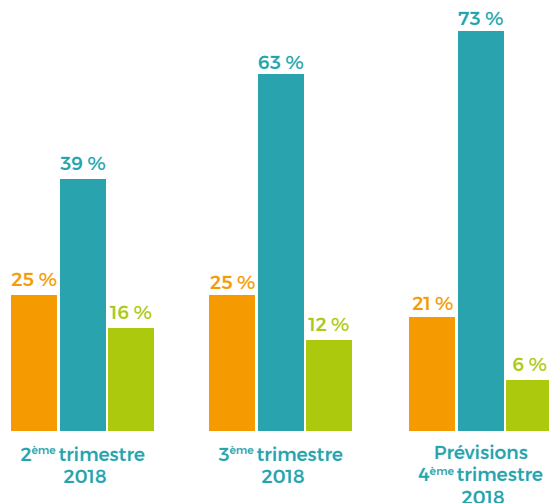
ÉVOLUTION DES INDICATEURS D'ACTIVITÉ

CHIFFRES CLÉS
3^{ème} trimestre 2018

14 959 entreprises
367 immatriculations
248 radiations
654 contrats d'apprentissage

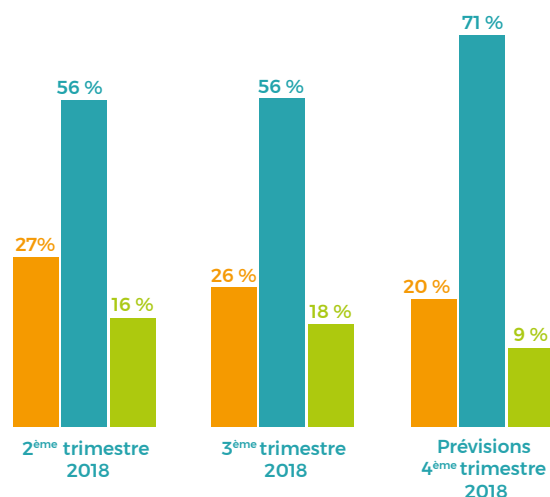
NIVEAU D'ACTIVITÉ

■ activité normale
■ sur-activité
■ sous-activité



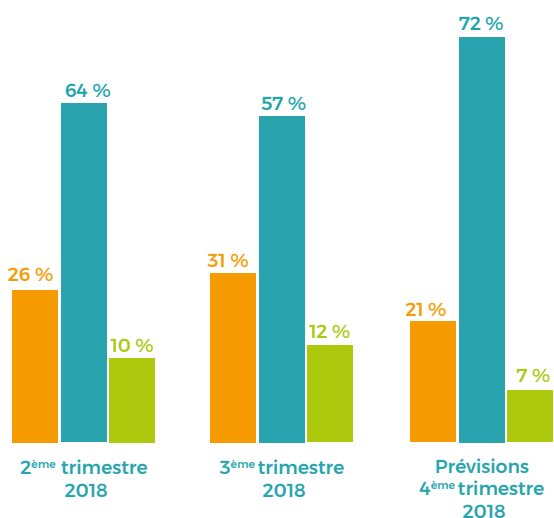
CHIFFRE D'AFFAIRES

■ stable
■ en hausse
■ en baisse



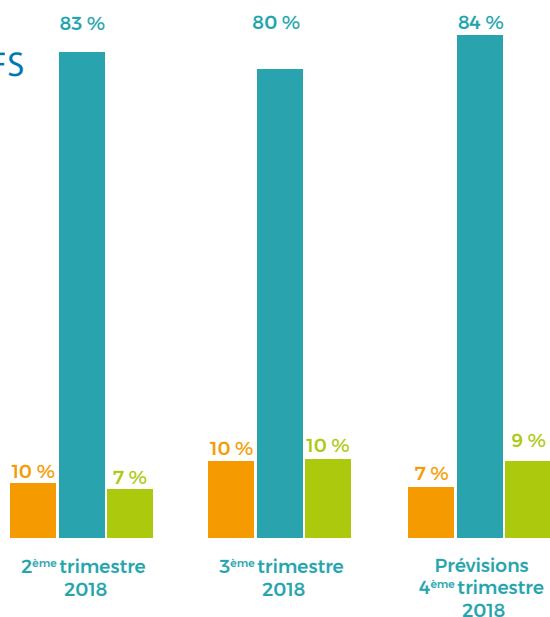
TRÉSORERIE

■ stabilisée
■ améliorée
■ dégradée



EFFECTIFS

■ stable
■ en hausse
■ en baisse



Le niveau d'activité des entreprises continue d'augmenter sur le 3^{ème} trimestre. En effet 63% des entreprises considèrent l'activité sur cette période comme normale contre 39% sur le trimestre précédent. Les répondants prévoient une augmentation de 10 points sur le 4^{ème} trimestre. Leur chiffre d'affaires ne semble pas forcément suivre cette augmentation

mais se maintient : 56% estiment leur chiffre d'affaires stable et seulement 2 points de hausse du chiffre d'affaires par rapport au second trimestre. La trésorerie suit également cette tendance. Près d'un tiers des panélistes font état d'une dégradation de leur trésorerie ce trimestre. Pour 54% d'entre eux, cela est dû à un ralentissement de l'activité, ce qui vient

contredire l'augmentation constatée du niveau d'activité. Les effectifs restent stables, tout comme les perspectives d'embauche. Les artisans manquent de visibilité et n'envisagent pas d'amélioration des indicateurs pour cette fin d'année.

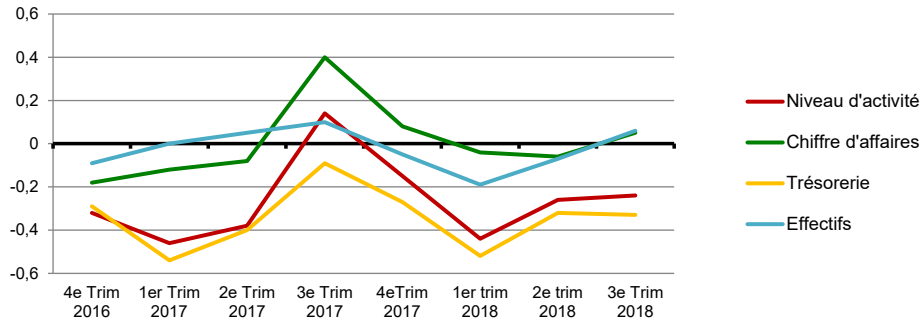
Méthodologie

Le réseau des Chambres de Métiers et de l'Artisanat d'Auvergne-Rhône-Alpes réalise tous les trimestres une enquête de conjoncture auprès d'un échantillon représentatif des 4 secteurs d'activité de l'artisanat (alimentation, bâtiment, fabrication, services) dans les 12 départements de la région. Plus de 8 000 entreprises artisanales volontaires sont ainsi interrogées par mail. Pour le 3^{ème} trimestre 2018, 182 entreprises artisanales ont répondu.

TENDANCES PAR SECTEUR

ALIMENTATION

La situation économique s'améliore pour le secteur de l'alimentaire : les panélistes constatent une augmentation du niveau d'activité et de leur chiffre d'affaires sur le 3ème trimestre. La trésorerie reste stable pour 57 % des entreprises malgré une légère baisse enregistrée sur le secteur. On peut également constater une hausse des effectifs. Les fêtes de fin d'année étant un facteur d'accroissement d'activité pour ce secteur.

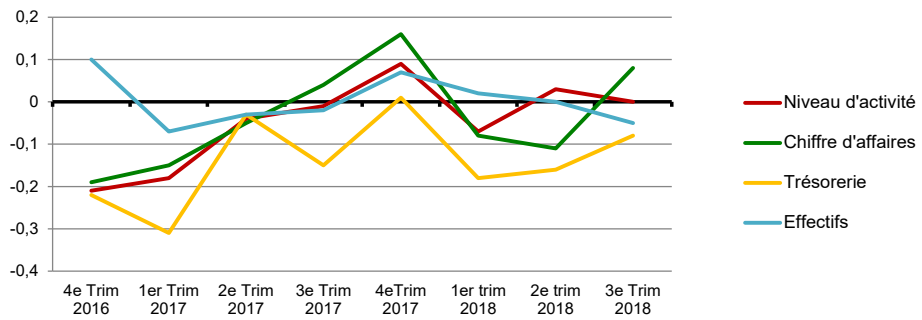


BÂTIMENT

Le secteur du bâtiment continue sa progression de chiffre d'affaires et de trésorerie sur ce 3ème trimestre.

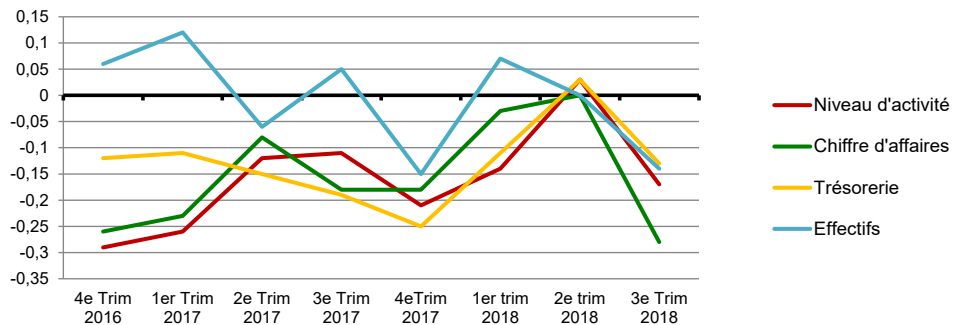
En effet, 25% confirment une hausse de leur chiffre d'affaires. La trésorerie des entreprises augmentent elle aussi légèrement (+ 7 points par rapport au 2ème trimestre). Les artisans du secteur sont assez optimistes : 53 % des artisans estiment que la situation économique est favorable et prévoient qu'elle le reste sur le trimestre prochain. L'état des carnets de commandes est relativement stable ce qui peut expliquer des prévisions linéaires pour cette fin d'année.

Seul l'indicateur des effectifs connaît une légère baisse, expliquée par des fins de contrats ou des démissions.



FABRICATION

Tous les indicateurs sont à la baisse pour le secteur de la fabrication sur le 3ème trimestre. La situation économique semble difficile. Si certains semblent dire que le niveau d'activité est normal, 41% d'entre eux notent toutefois une baisse de leur chiffre d'affaires. Cela serait principalement dû à la perte de clients et/ou à une baisse de la demande. Une dégradation de la trésorerie est constatée pour 17% des panélistes, et 60% disent qu'elle se stabilise. Les effectifs sont préservés puisque 86% les ont stabilisés.

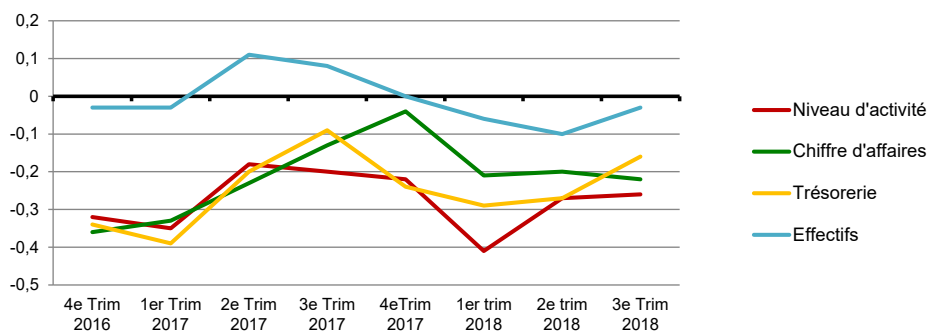


SERVICES

Le secteur des services parvient à se stabiliser. Seul le chiffre d'affaires du secteur est en légère baisse.

La situation est toutefois mitigée, en effet, 60% des répondants déclarent avoir eu une activité normale et 33% avoir été en sous activité. Leur chiffre d'affaires suit également cette tendance. Concernant leur trésorerie, 50% déclarent qu'elle s'est stabilisée, contre 40% des panélistes qui constatent une dégradation de celle-ci.

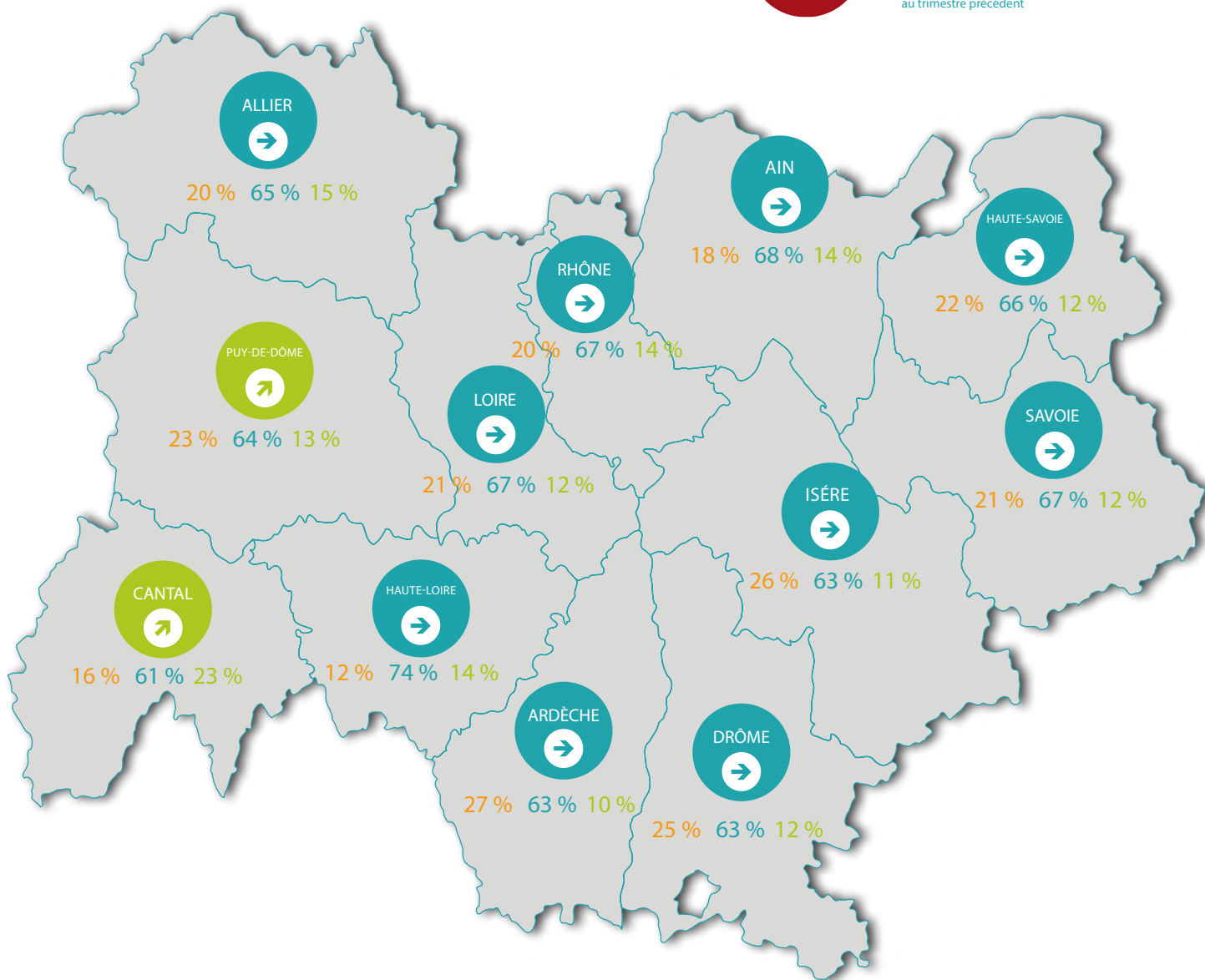
Concernant les effectifs, l'emploi reste stable pour 84% des artisans.



ÉVOLUTION DES NIVEAUX D'ACTIVITÉ PAR DÉPARTEMENT



Évolution de la situation par rapport
au trimestre précédent



NIVEAU D'ACTIVITÉ Moyennes en Drôme



Activité normale



Suractivité



Sous-activité



CHAMBRE DE MÉTIERS ET DE L'ARTISANAT DE LA DRÔME

Clos des Tanneurs
Rue Étienne Dolet
BP 153
26104 Romans/Isère Cedex
04 75 48 72 00

