



**Chambres de Métiers
et de l'Artisanat**

Drôme



Suivez l'actualité
des entreprises de la Drôme
NOTE DE CONJONCTURE

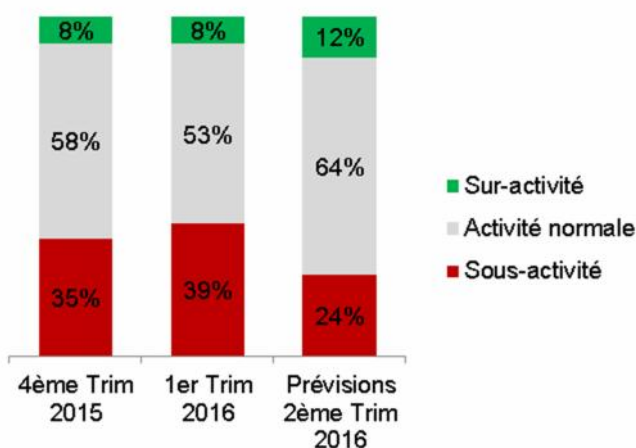
■ 1^{er} trimestre 2016

UN FLECHISSEMENT DE LA SITUATION ECONOMIQUE SUR LE DEBUT D'ANNEE 2016

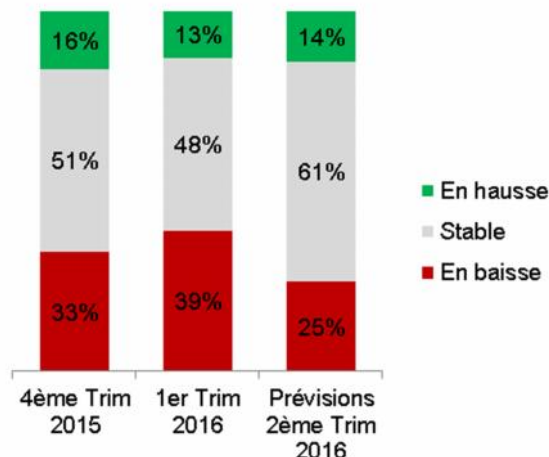
Les dirigeants Drômois misent toutefois sur une stabilisation des indicateurs au prochain trimestre.

1 ÉVOLUTION DES INDICATEURS D'ACTIVITÉ

→ NIVEAU D'ACTIVITE



→ CHIFFRE D'AFFAIRES

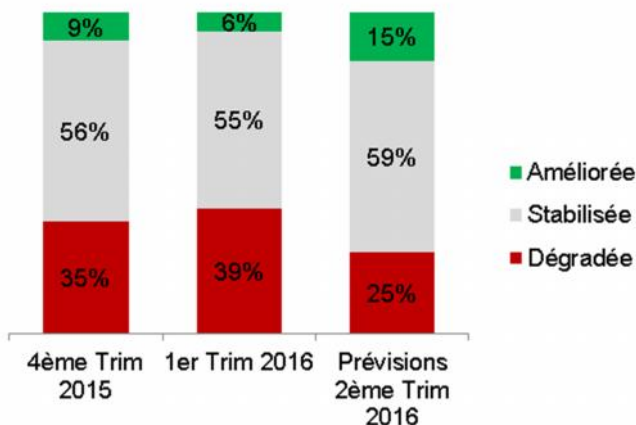


Le climat économique du 1^{er} trimestre 2016 n'est pas à la hauteur des prévisions faites par les chefs d'entreprises fin 2015. L'activité économique des entreprises artisanales de la Drôme rencontre de nouvelles difficultés sur le premier trimestre 2016 impactant l'ensemble des indicateurs : le niveau d'activité, de chiffre d'affaires, de trésorerie et les effectifs.

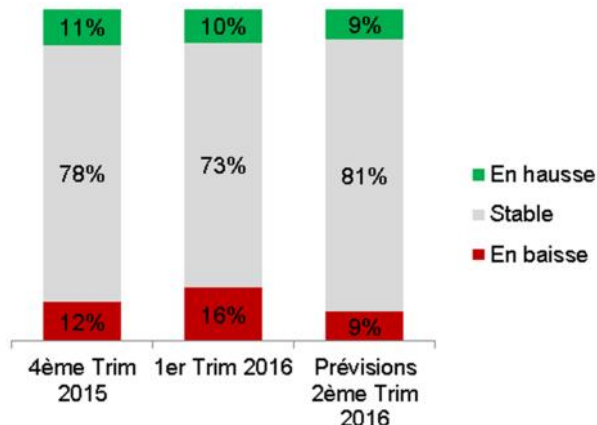
- Un repli du niveau d'activité : 53% des entreprises déclarent une activité normale (contre 58% au 4^{ème} trimestre 2015) et 39% sont en sous-activité.
- Une dégradation du chiffre d'affaires : 39% font le constat d'une baisse de CA contre 33% au 4^{ème} trimestre 2015.
- 55% des panélistes font état d'une stabilisation, contre une dégradation de la trésorerie pour 39% des répondants,
- Et des effectifs en baisse pour 16% des panélistes.

Les dirigeants Drômois misent toutefois sur une stabilisation des indicateurs au prochain trimestre.

→ TRESORERIE



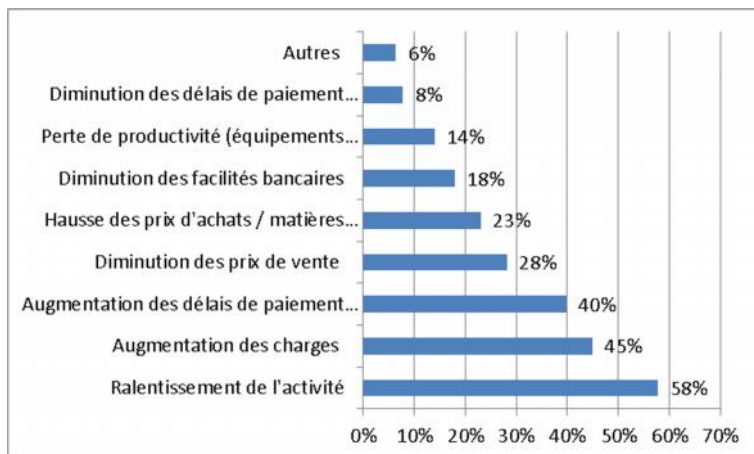
→ EFFECTIFS



CHIFFRES CLÉS

- **14 566 entreprises en activité** au 31 décembre 2015.
- **Répartition par activité** : Alimentation (12,5%), bâtiment (43%), fabrication (17%) et services (27,5%) au 31 mars 2016.
- **536 immatriculations** au 31 mars 2016 (485 au 31 mars 2015)
- **345 radiations** au 31 mars 2016 (291 au 31 mars 2015)
- **308 modifications** au 31 mars 2016 (304 au 31 mars 2015)

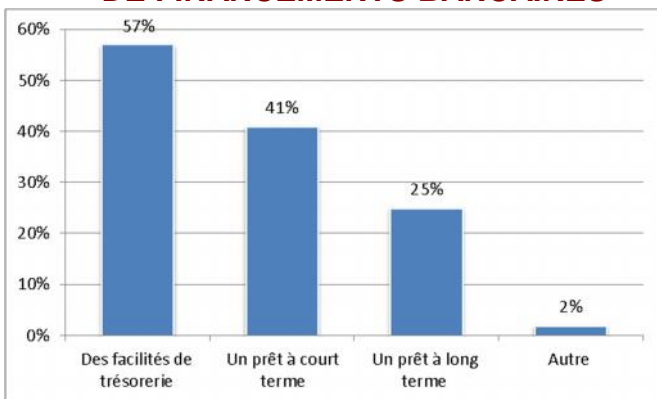
→ LES CAUSES DE LA DEGRADATION DE LA TRESORERIE



55% des dirigeants font état d'une stabilisation de la trésorerie.

39% des entreprises artisanales interrogées déclarent que la situation de leur trésorerie s'est dégradée au cours du 1^{er} trimestre 2016. Les causes principales de cette dégradation sont pour 58% d'entre elles, un ralentissement de l'activité, l'augmentation des charges (45%), l'augmentation des délais de paiement (40%) la diminution des prix de vente (28%).

→ LES OBJETS DE DEMANDES DE FINANCEMENTS BANCAIRES



Au cours de l'année écoulée, 68% des entreprises ont fait appel à leur banque.

Près de 60% d'entre elles ont sollicité des facilités de trésorerie (autorisation de découvert, escompte...). Près des deux tiers des entreprises ont souhaité obtenir un prêt à court ou long terme. Cette demande visait à financer pour 50% des panélistes le fonctionnement de l'entreprise (frais de personnel, fournitures, stock de matières premières...) et à hauteur de 50% des investissements matériel et véhicule.

77% des demandes de financement ont été acceptées. L'absence de caution demeure la principale raison de refus de prêt.

38% ont bénéficié du crédit d'impôt pour la compétitivité.

DES ACCOMPAGNEMENTS POUR VOUS AIDER A FAIRE FACE A UNE CONJONCTURE QUI RESTE INCERTAINE



ATOUTS STRATEGIE :

Vous souhaitez améliorer vos performances, faire face aux évolutions du marché, améliorer l'analyse de votre environnement, améliorer votre positionnement commercial, choisir et formaliser des axes de développement, en améliorer le pilotage, définir un plan d'action en lien avec votre stratégie en prenant compte les paramètres financiers, ressources humaines, organisation de la production ?

Formation collective de 3 jours les 3, 10 et 17 octobre 2016. **Suivi individuel de 6 demi-journées** à programmer avec le consultant selon vos disponibilités.

ATOUTS GESTION :

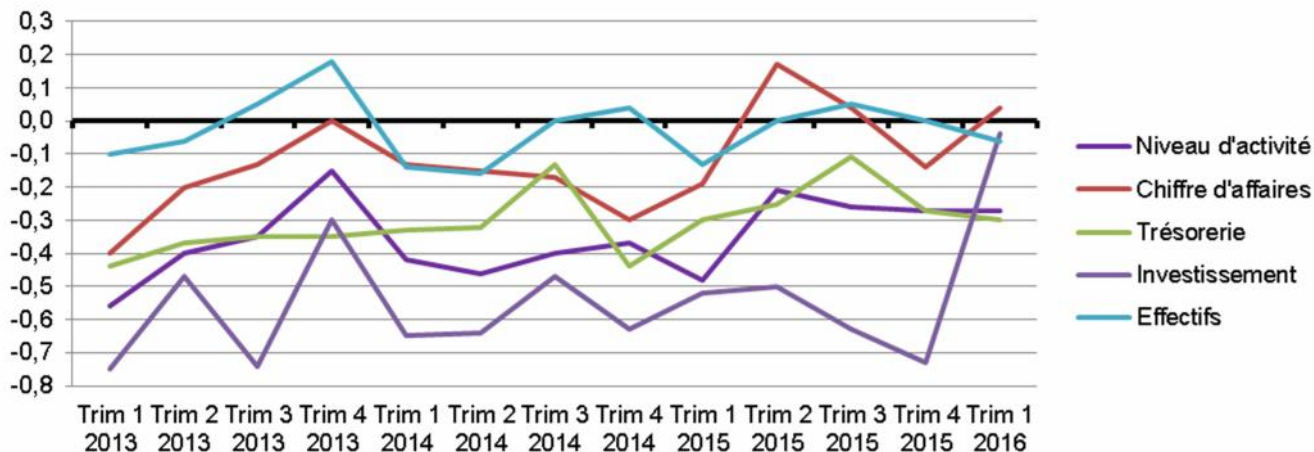
Vous souhaitez améliorer votre qualité de gestion, améliorer vos capacités d'analyse et de prise de décision, connaître votre rentabilité par affaire, calcul de coûts, calcul de prix, améliorer le pilotage, pouvoir argumenter avec votre banquier, définir un plan d'action, mise en place d'outils de gestion, de tableau de bords, choix financiers, outils d'aide à la décision.

Formation collective de 3 jours, suivi individuel de 3 demi-journées. Pour les dates, nous consulter.

Contact : Alain BOIRAYON - 04 75 48 72 02 – a.boirayon@cma-drome.fr

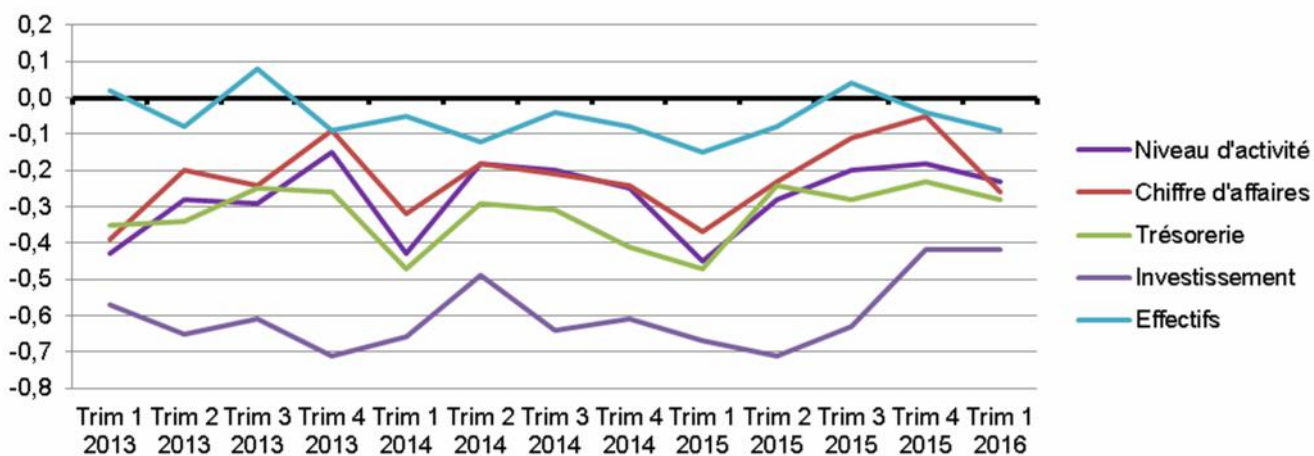
3 LES PRINCIPALES TENDANCES DES SECTEURS

■ ALIMENTAIRE



- Dans le secteur alimentaire, l'avis sur la situation économique est relativement partagé : 1/3 l'estime mauvaise, 1/3 moyenne et 1/3 bonne.
- 45% des chefs d'entreprises du secteur déclarent une activité normale, 43% font état d'un chiffre d'affaires stable, 61% d'une trésorerie stabilisée et 71% d'une stabilisation de leurs effectifs.
- 61% constatent un maintien de leur capacité d'investissement.

■ BATIMENT

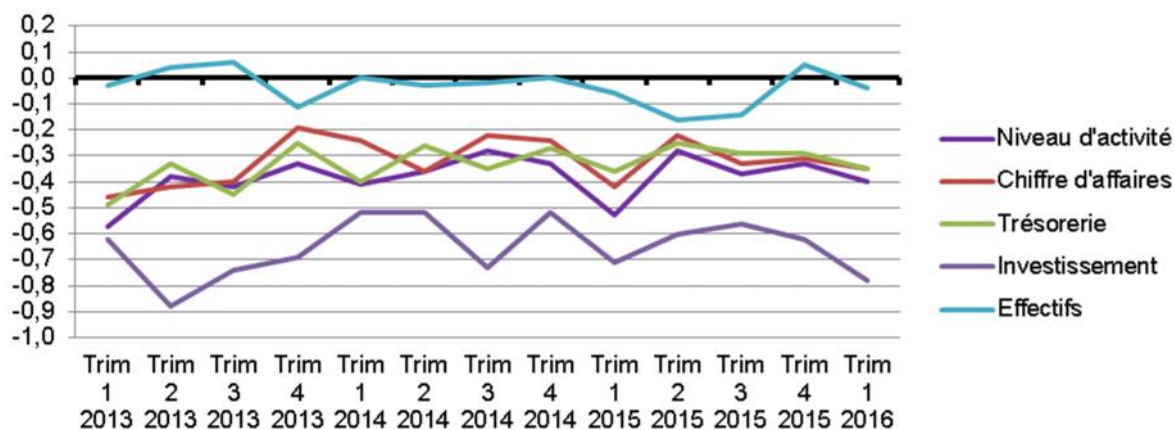


- 53% des chefs d'entreprises du bâtiment considèrent la situation économique moyenne.
- Constat d'une activité normale pour 57% des répondants, d'une stabilité du chiffre d'affaires pour 54%, de la trésorerie pour 59% et des effectifs pour 70%.
- 55% des répondants considèrent leur volume de clientèle comme étant stable.

MÉTHODOLOGIE

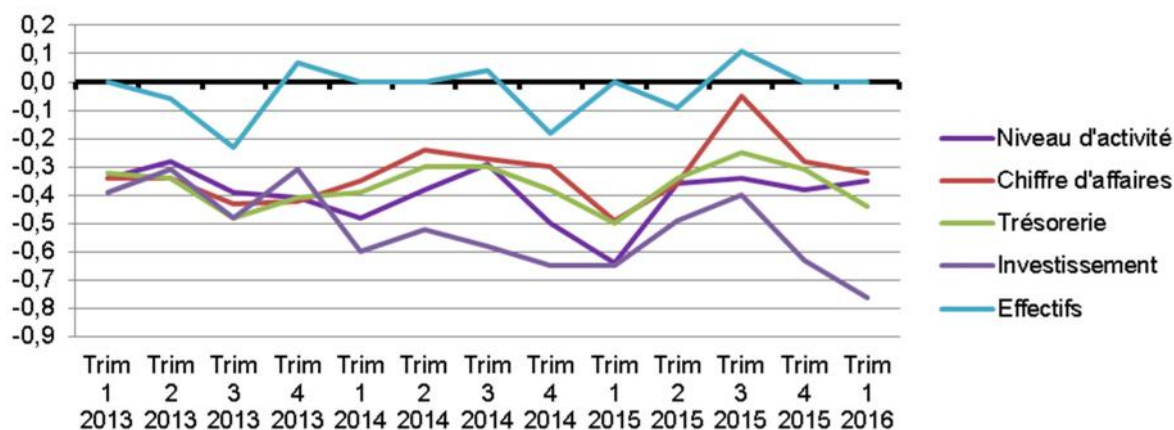
Le réseau des Chambres de Métiers et de l'Artisanat d'Auvergne Rhône-Alpes réalise tous les trimestres une enquête de conjoncture auprès d'un échantillon représentatif. Plus de 10 000 entreprises artisanales volontaires sont ainsi interrogées par mail. Pour le 1^{er} trimestre 2016, 3 047 entreprises artisanales ont répondu, dont 202 entreprises Drômoises.

■ SERVICES



- 63% des entreprises du secteur de la fabrication jugent la situation économique moyenne.
- Comme au précédent trimestre 45% sont en sous-activité.
- Baisse du chiffre d'affaires pour 47% des entreprises (contre 41% au précédent trimestre).
- Stabilisation de la trésorerie pour 55% des répondants.
- Les effectifs connaissent également une stabilisation pour 81% des entreprises (88% au 4^{ème} trimestre 2015).

■ FABRICATION



- 55% des entreprises des services connaissent une activité normale.
- En ce début d'année, elles mentionnent une stabilisation de leur CA dans 50% des cas et un CA en baisse pour 41%, ainsi que des effectifs stables (77%).
- La trésorerie se dégrade pour 50% d'entre elles

Les soldes d'opinion représentent la différence entre les réponses "positives (à la hausse)" et "négatives (à la baisse)"

APERÇU RÉGIONAL

ALLIER



Les chefs d'entreprise artisanale de l'Allier constatent un recul de l'activité et de leur chiffre d'affaires en ce début d'année 2016. Les prévisions anticipent un léger retour à la stabilité dès le deuxième trimestre 2016.

LOIRE



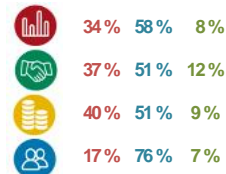
La reprise tant attendue n'est pas encore au rendez-vous pour les artisans de la Loire. L'indicateur de chiffre d'affaires connaît une baisse dans tous les secteurs. En revanche, le taux d'investissement progresse pour toutes les activités. Le signe d'un espoir de reprise ?

RHONE



La situation économique des entreprises rhodaniennes se dégrade légèrement au 1^{er} trimestre : baisse de l'activité et des chiffres d'affaires, affaiblissement des trésoreries. Cette tendance ne semble pas se confirmer pour le 2^{ème} trimestre 2016 avec une amélioration attendue.

AIN



Même si la tendance reste globalement stable, un léger recul du niveau d'activité et du chiffre d'affaires pour les entreprises de l'Ain peut être constaté au 1^{er} trimestre, surtout pour les métiers de l'alimentaire. Les prévisions pour le prochain trimestre sont plus favorables.

PUY-DE-DÔME



La situation se stabilise pour près de la moitié des entreprises, mais la trésorerie reste dégradée. Un constat favorable : l'investissement reste à un niveau sensiblement supérieur à la moyenne régionale dans le Puy-de-Dôme pour ce 1^{er} trimestre 2016.

CANTAL



La situation est préoccupante ce trimestre pour les entreprises du Cantal, avec plus de la moitié qui estiment être en sous-activité, ce qui a une incidence sur les indicateurs de chiffre d'affaires et de trésorerie.

HAUTE-LOIRE



Une dégradation de la situation se fait sentir au 1^{er} trimestre 2016 pour les entreprises haut-ligériennes, avec un chiffre d'affaires à la baisse mais des effectifs qui se maintiennent. Les prévisions annoncent une stabilisation des indicateurs, à l'exception de l'investissement et de l'emploi.

ARDECHE



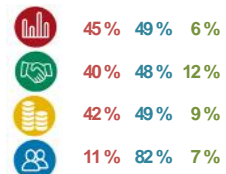
La reprise, envisagée au second semestre 2015 et différée, devient tangible sur ce premier trimestre 2016.

DRÔME



Un fléchissement de la situation économique marque ce début d'année 2016. Les dirigeants drômois misent toutefois sur une stabilisation des indicateurs au 2^{ème} trimestre 2016.

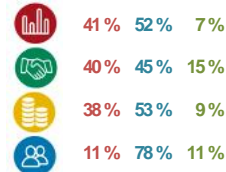
ISÈRE



Le niveau d'activité s'est de nouveau dégradé, mais de manière moins prononcée que les années précédentes à la même époque. Le chiffre d'affaires et la trésorerie restent stables pour la moitié des entreprises. Les artisans isérois retrouvent un peu d'optimisme pour le printemps 2016.

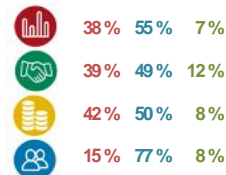


HAUTE-SAVOIE



Comme pressenti par les chefs d'entreprise haut-savoyards, le niveau d'activité est de nouveau en recul ce trimestre. Le bâtiment est le plus impacté. A contrario, depuis un an, les entreprises de services voient leur niveau d'activité se redresser.

SAVOIE



L'activité générale de l'artisanat savoyard se stabilise et les prévisions pour le 2^{ème} trimestre 2016 vont dans le sens du renforcement de cette stabilité. Une amélioration des effectifs dans les secteurs du bâtiment et de la fabrication est notamment prévue.

Légende et moyennes régionales :

