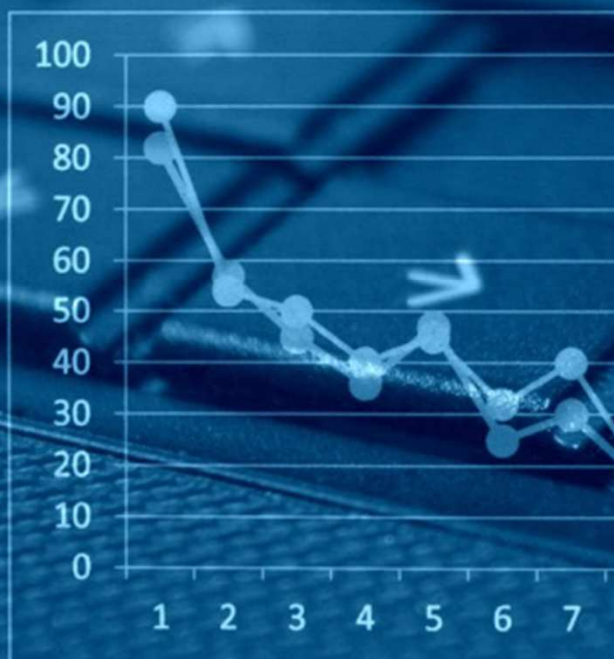


**Chambres de Métiers  
et de l'Artisanat**

*Drôme*



- A
- B
- C
- D



**NOTE DE CONJONCTURE**

**DROME**

**1<sup>er</sup> TRIMESTRE 2017**

## **INDICATEURS ECONOMIQUES : UNE SITUATION MITIGEE DANS LA DROME :**

Constat de la stabilisation du niveau d'activité et du chiffre d'affaires, une situation moins clémente pour la trésorerie et l'emploi qui demeurent fragiles.

### **L'ARTISANAT DE LA DROME AU 31/03/2017 C'EST...**

14 693 entreprises artisanales en activité

547 nouvelles immatriculations au 1<sup>er</sup> trimestre 2017 (dont 65 % de microentreprises)

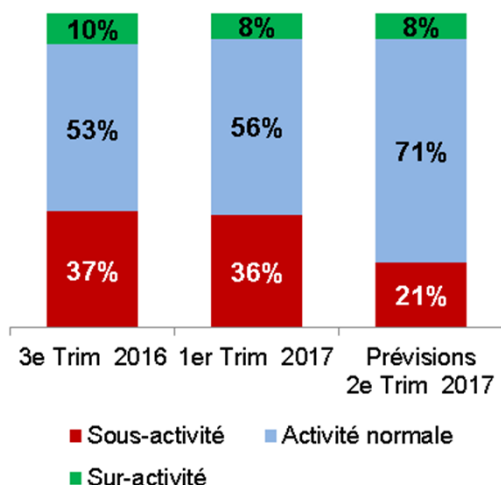
414 radiations au 1<sup>er</sup> trimestre 2017

1 408 contrats d'apprentissage en cours au 31/12/2016,

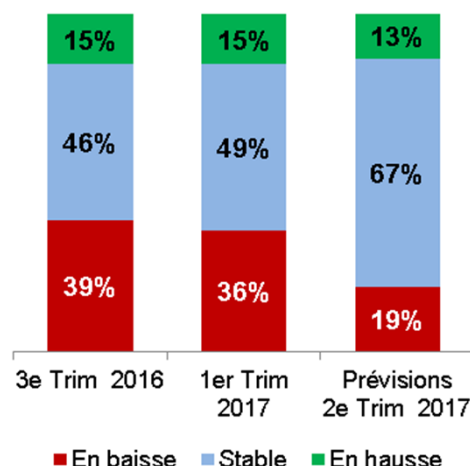
# Evolution des indicateurs d'activité



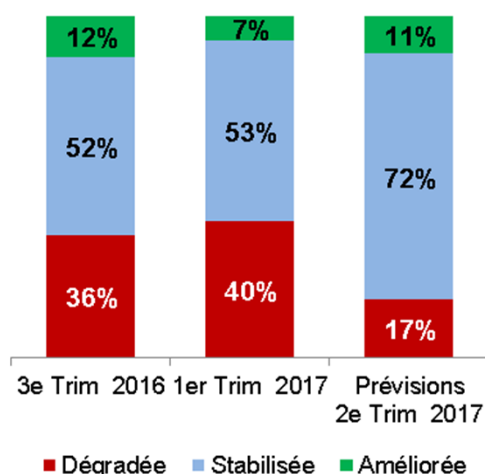
## Niveau d'activité



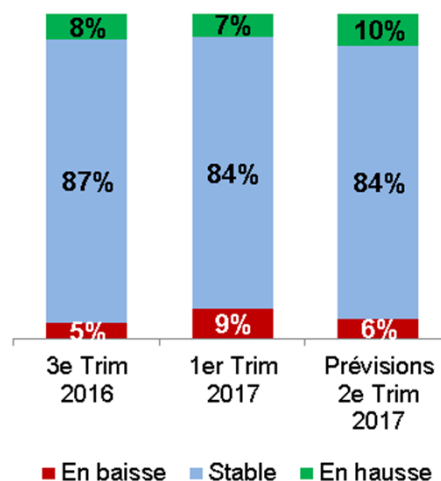
## Chiffre d'affaires



## Trésorerie



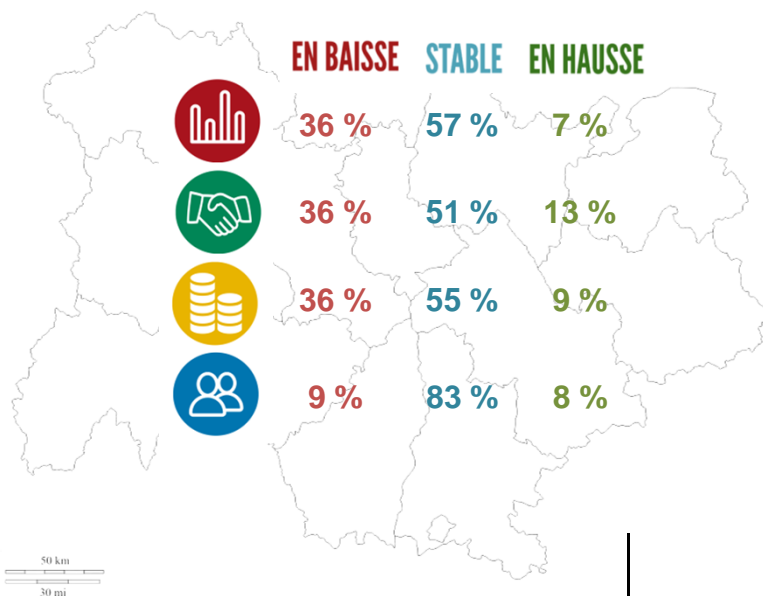
## Effectifs



La situation des indicateurs économiques est mitigée sur le 1<sup>er</sup> trimestre 2017 dans la Drôme. En effet le niveau d'activité et le chiffre d'affaires des entreprises artisanales se stabilise et les prévisions des chefs d'entreprises demeurent relativement optimistes pour le 2<sup>ème</sup> trimestre. En revanche, la situation de la trésorerie est moins clémente mais les prévisions laissent présager d'une belle embellie (une stabilisation de la trésorerie est prévue par 72% des répondants). La situation des effectifs demeure quant à elle plus fragile.

La situation départementale est comparable ce trimestre à la tendance régionale observée.

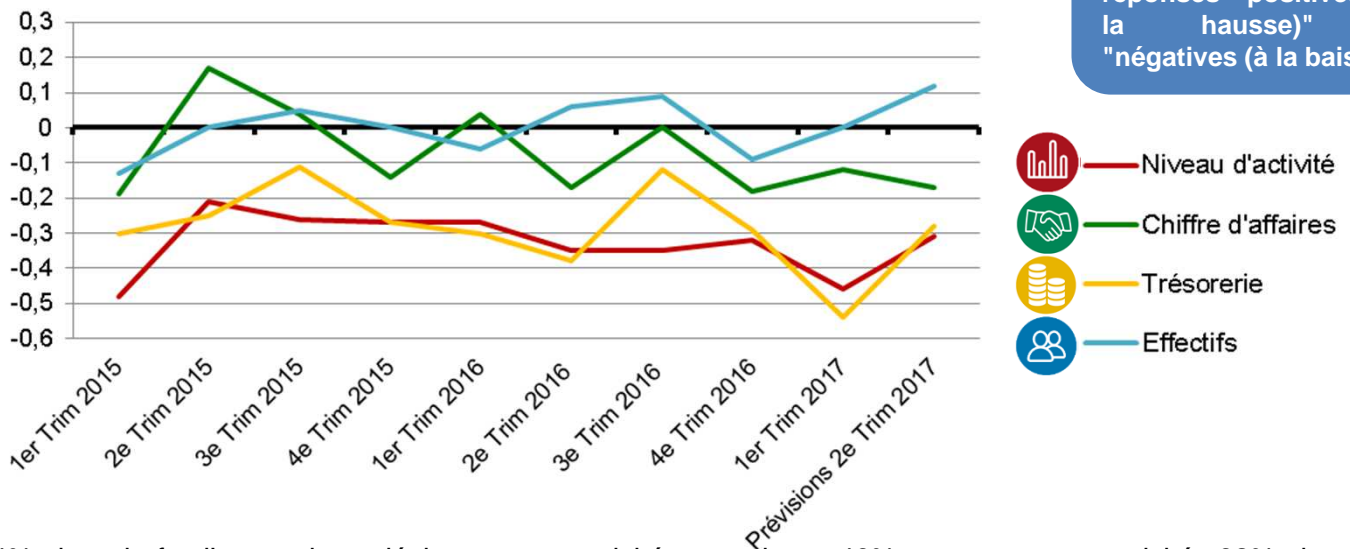
## La tendance régionale pour le 1<sup>er</sup> trimestre :



## Les principales tendances des secteurs

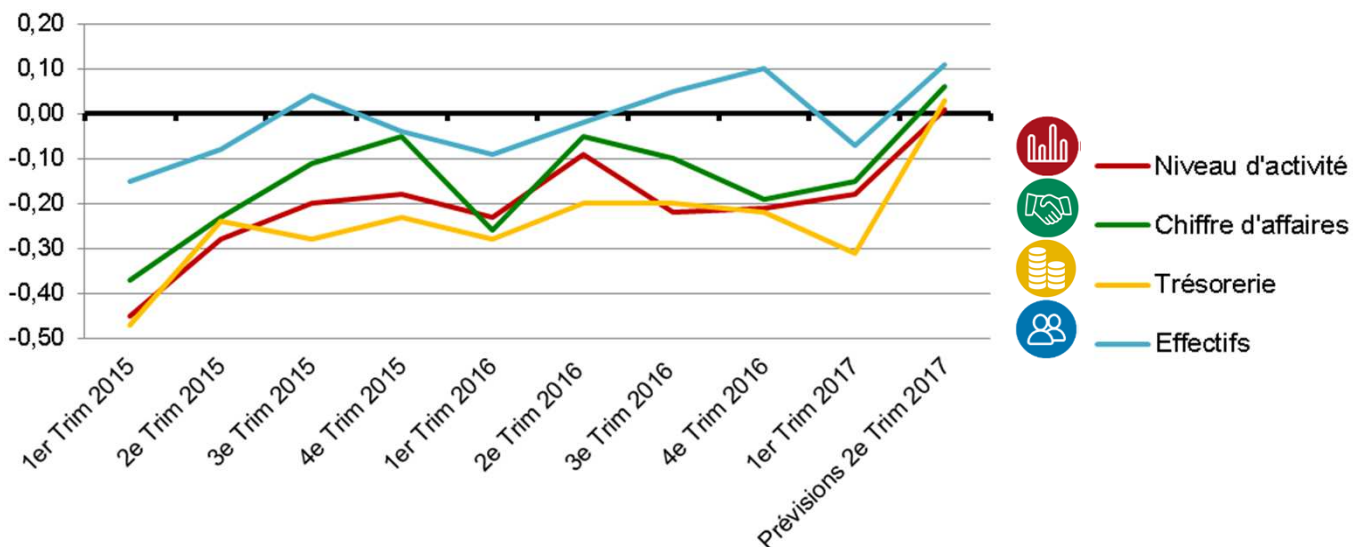
Les courbes en soldes d'opinion représentent la différence entre les réponses "positives (à la hausse)" et "négatives (à la baisse)"

### Alimentation : une situation plutôt favorable



54% des chefs d'entreprises déclarent une activité normale et 46% sont en sous activité. 62% des entreprises ont mis en place des solutions correctives. 50% font état d'un chiffre d'affaires stable. La situation de la trésorerie est fragile (dégradation : 57%) et les effectifs demeurent stables (83%).

### Bâtiment : Embellie des indicateurs

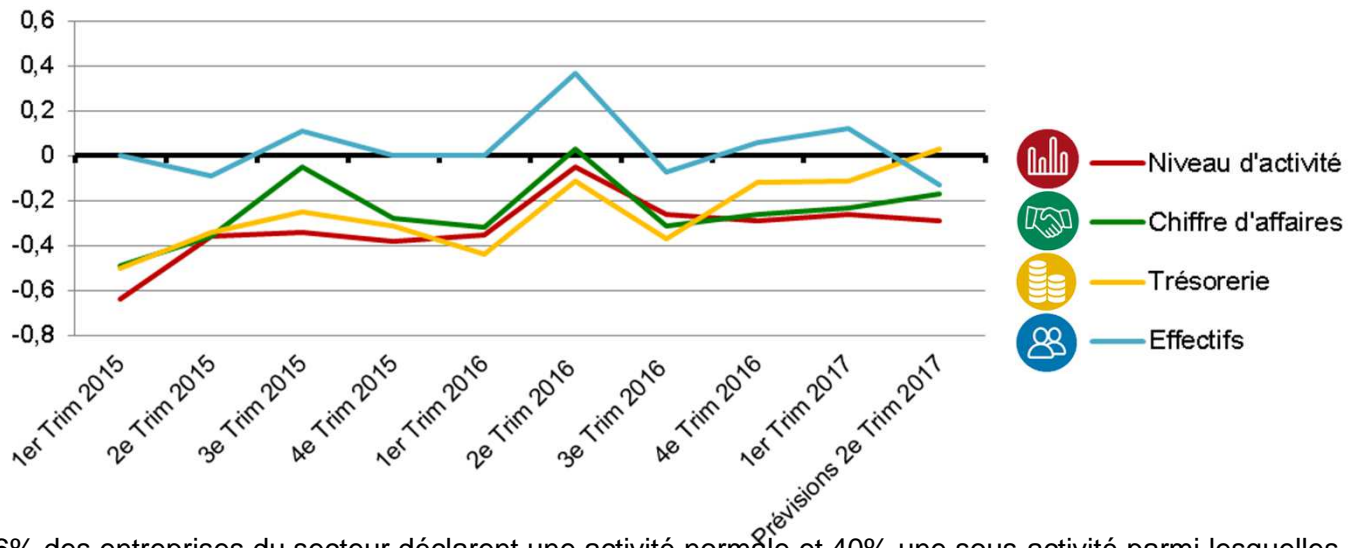


60% des entreprises du bâtiment connaissent une activité normale. Constat d'une stabilisation du chiffre d'affaires pour 51% des entreprises, d'un maintien de la trésorerie : 57% et de l'emploi : 84%.

### Méthodologie du panel :

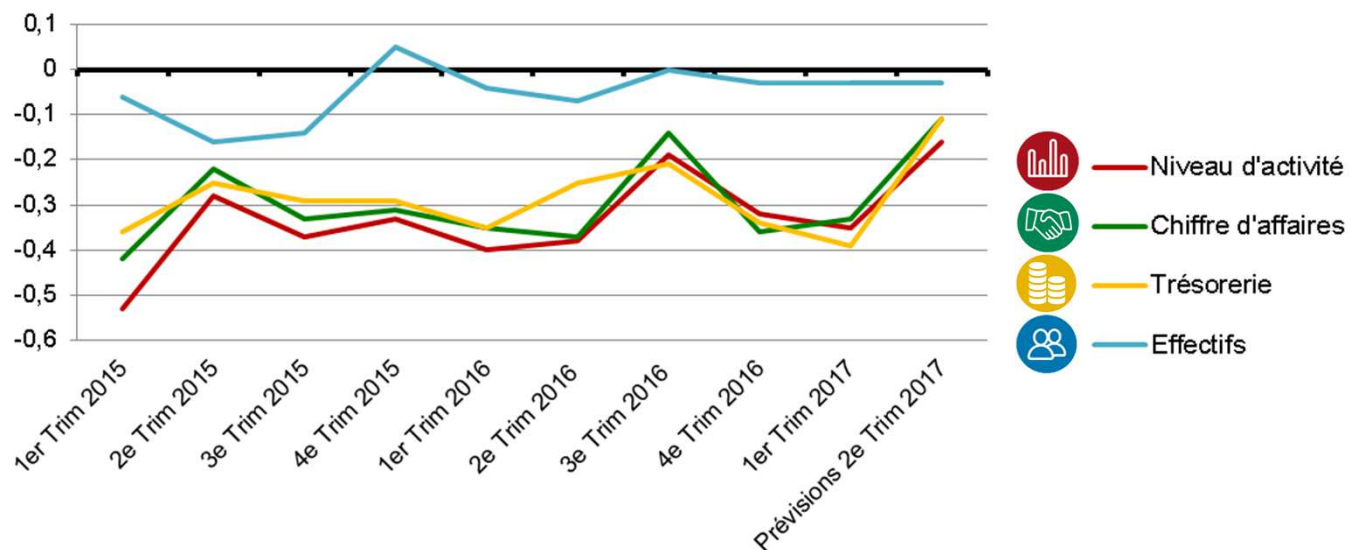
Le réseau des Chambres de Métiers et de l'Artisanat d'Auvergne-Rhône-Alpes réalise tous les trimestres une enquête de conjoncture auprès d'un échantillon représentatif des quatre secteurs d'activité de l'artisanat (alimentation, bâtiment, fabrication, services) et des 12 départements du territoire. Plus de 9000 entreprises artisanales volontaires sont ainsi interrogées par mail. Pour le 1<sup>er</sup> trimestre 2017, 205 entreprises artisanales de la Drôme ont répondu.

## Fabrication : une situation plus fragile



46% des entreprises du secteur déclarent une activité normale et 40% une sous-activité parmi lesquelles 71% ont mis en place des solutions : canaux de distribution (70%), diversification de l'activité (40%). En termes de chiffre d'affaires, 37% font face à une baisse et 49% connaissent une stabilisation. La trésorerie se maintient (54%) et les effectifs se stabilisent (76%).

## Services : stabilisation des indicateurs



Constat de la stabilisation des indicateurs économiques : chiffre d'affaires (46%), activité normale (58%), trésorerie (54%) et effectifs (90%). A noter les prévisions optimistes sur le 2<sup>ème</sup> trimestre.

**Note de conjoncture programme Avisé, S'informer pour réussir – 1<sup>ER</sup> TRIMESTRE 2017**

**Chambre de métiers et de l'artisanat de la Drôme**

**Date de publication : Mai 2017**

**Directeur de la publication : Anaïs Fernandes**

**Rédacteur : Angeline Moulin**