



**Chambres de Métiers
et de l'Artisanat**

Drôme



Suivez l'actualité
des entreprises de la Drôme
NOTE DE CONJONCTURE

■ 2ème Trimestre 2016

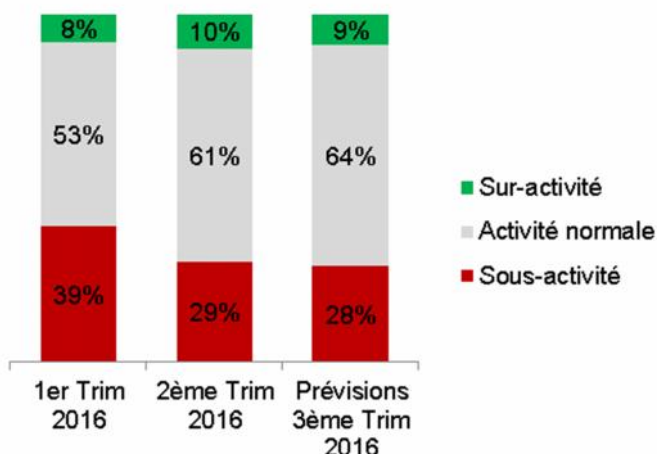
L'AMÉLIORATION DES INDICATEURS ÉCONOMIQUES SE

CONFIRME La stabilisation des indicateurs économiques escomptée par les chefs d'entreprises artisanales au 1^{er} trimestre 2016 est effective sur le 2^{ème} trimestre et devrait se conforter sur le prochain trimestre.

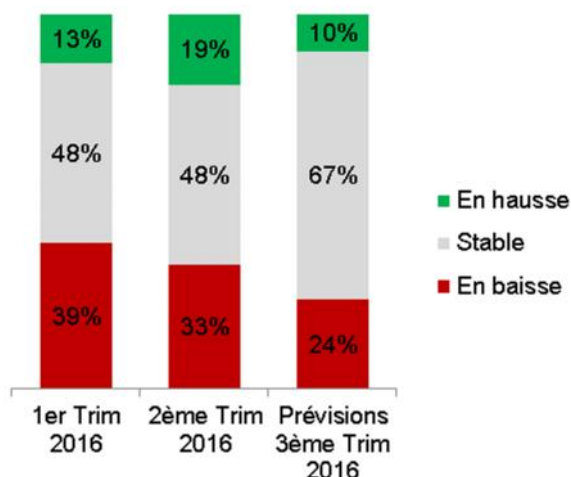
ANALYSE GLOBALE : L'AMELIORATION DES INDICATEURS ECONOMIQUES SE CONFIRME

1

→ NIVEAU D'ACTIVITE



→ CHIFFRE D'AFFAIRES



La stabilisation des indicateurs économiques escomptée par les chefs d'entreprises artisanales au 1^{er} trimestre 2016 est effective sur le 2^{ème} trimestre et devrait se conforter sur le 3^{ème} trimestre.

En effet, 71% constatent une hausse ou une stabilisation de leur niveau d'activité (contre 67% au trimestre 1),

Le chiffre d'affaires affiche la même tendance avec 67% de stabilisation ou hausse constatée contre 61% au 1^{er} trimestre. 58% estime la hausse de leur CA entre 5 et 10%.

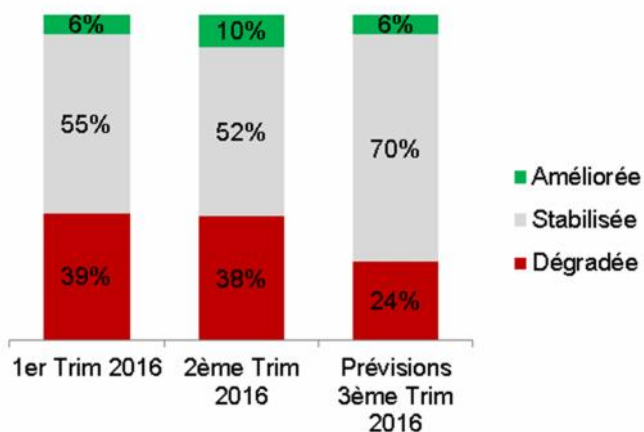
Les effectifs connaissent la même embellie puisque 94% des chefs d'entreprises déclarent une stabilisation ou hausse sur le 2^{ème} trimestre contre 83% au précédent trimestre.

La situation de la trésorerie demeure stable quand à elle.

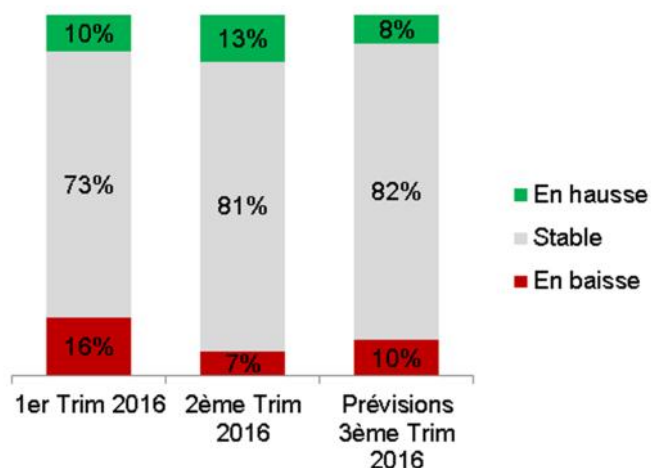
59% considère leur volume de clientèle stable. La visibilité du carnet de commandes reste également stable (pour 59% des panélistes).

La situation de l'investissement reste préoccupante : 80% des entreprises n'ont pas investi au cours du précédent trimestre et 88% ne projettent pas d'investir dans un avenir proche.

→ TRESORERIE



→ EFFECTIFS



CHIFFRES CLÉS

14 805 entreprises en activité au 5 septembre 2016.

Répartition par activité : Alimentation (12,57%), bâtiment (42,97%), fabrication (17,19%) et services (27,26%) au 5 septembre 2016.

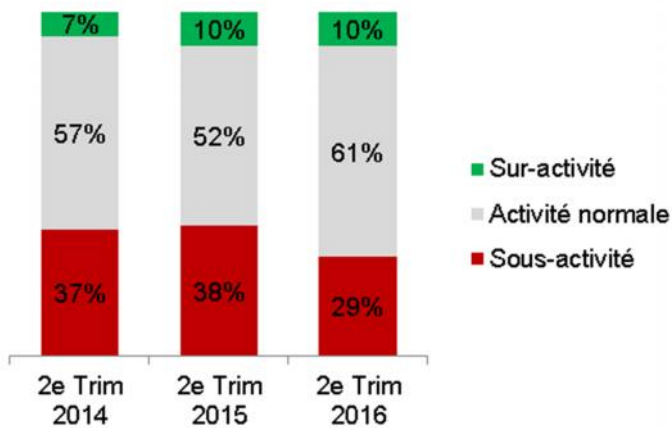
1081 immatriculations au 30 juin 2016 (951 au 30 juin 2015)

962 radiations au 30 juin 2016 (496 au 30 juin 2015)

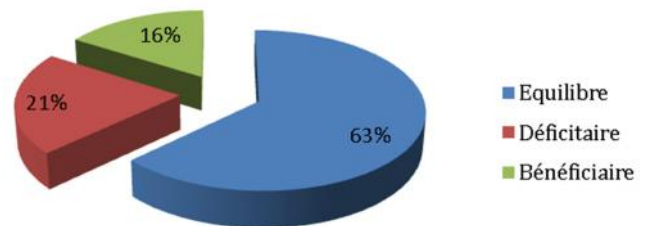
677 modifications au 30 juin 2016 (559 au 30 juin 2015)

FOCUS : REGAIN D'ACTIVITE POUR LES ENTREPRISES ARTISANALES DE LA DROME

→ EVOLUTION DU NIVEAU D'ACTIVITE



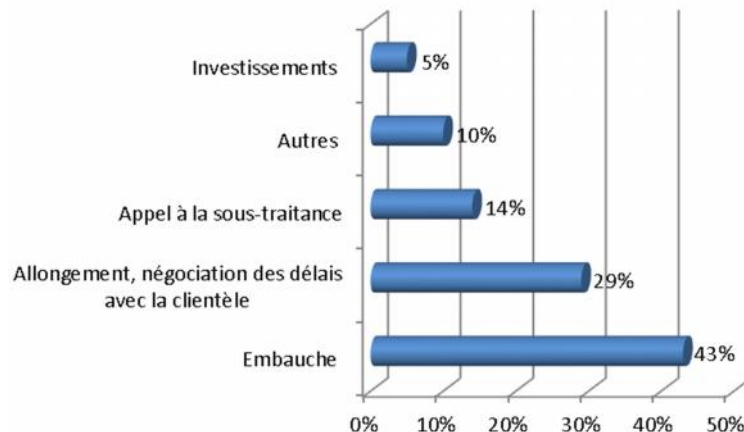
→ IMPACT DU NIVEAU D'ACTIVITE SUR LA SITUATION DE L'ENTREPRISE



Le niveau d'activité des entreprises s'est amélioré sur les trois dernières années : 58% des répondants le jugent normal (contre 57% en 2014). La situation financière des entreprises est directement impactée par le niveau d'activité : 63% sont en situation d'équilibre, 16% sont bénéficiaires.

Parmi les 29% des chefs d'entreprises en sous-activité, 46% ont mis en place des solutions pour y faire face. La prospection de nouveaux clients et la recherche de nouveaux canaux de distribution est la solution la plus fréquemment évoquée : 48% des panelistes. 31% évoquent l'optimisation de l'organisation du personnel, chômage partiel, intérim et développement de nouveaux produits en vue de diversifier l'activité (28%).

→ CONSEQUENCE DE LA SUR ACTIVITE SUR L'ENTREPRISE



l'artisanat
4^{ème} salon de
entrée libre - parking gratuit



300 exposants
Animations et démonstrations de savoir-faire

VALENCE
PARC DES EXPOSITIONS 18-19-20 ET 21
NOVEMBRE 2016



Véritable vitrine commerciale et outil de communication pour l'Artisanat Drômois, la 4^{ème} édition du Salon de l'Artisanat, organisée par la Chambre de Métiers et de l'Artisanat de la Drôme est :

LE RENDEZ-VOUS INCONTOURNABLE DE CET AUTOMNE !

Près de 300 exposants présents

Plus de 11 000 visiteurs attendus.

Retrouvez dès à présent, la liste des exposants participants sur le site www.cma-drome.fr.

Venez découvrir et voyager durant ces trois jours, dans les différents univers qui vous seront proposés : Métiers d'Art, Saveurs & Gastronomie, Bâtiment & Habitat et Production & Services

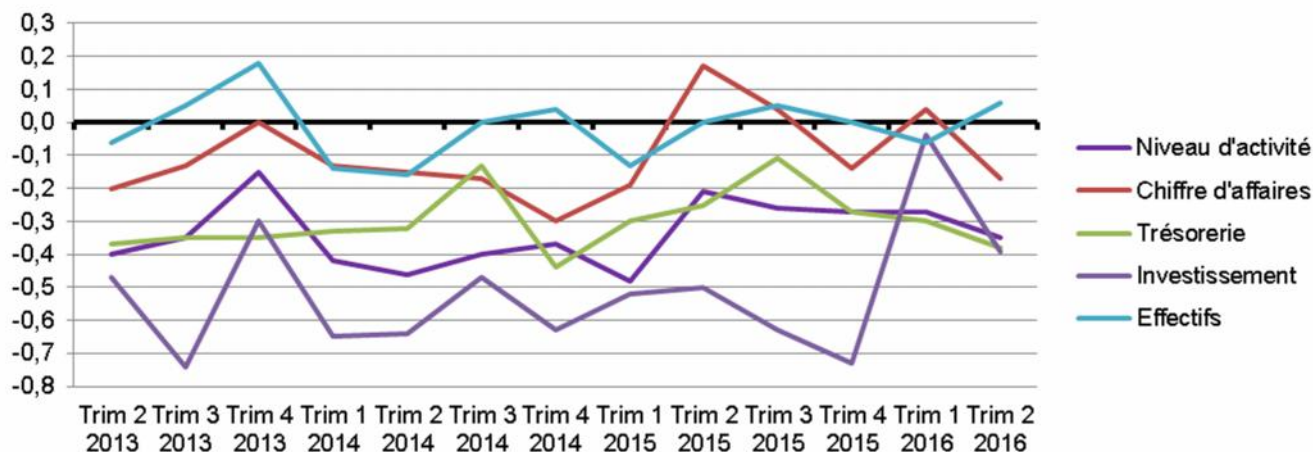
Contact :

Laetitia CANE – 04 75 48 72 28 – l.cane@cma-drome.fr

Estelle RICCA – 04 75 48 72 45 – e.bossan@cma-drome.fr

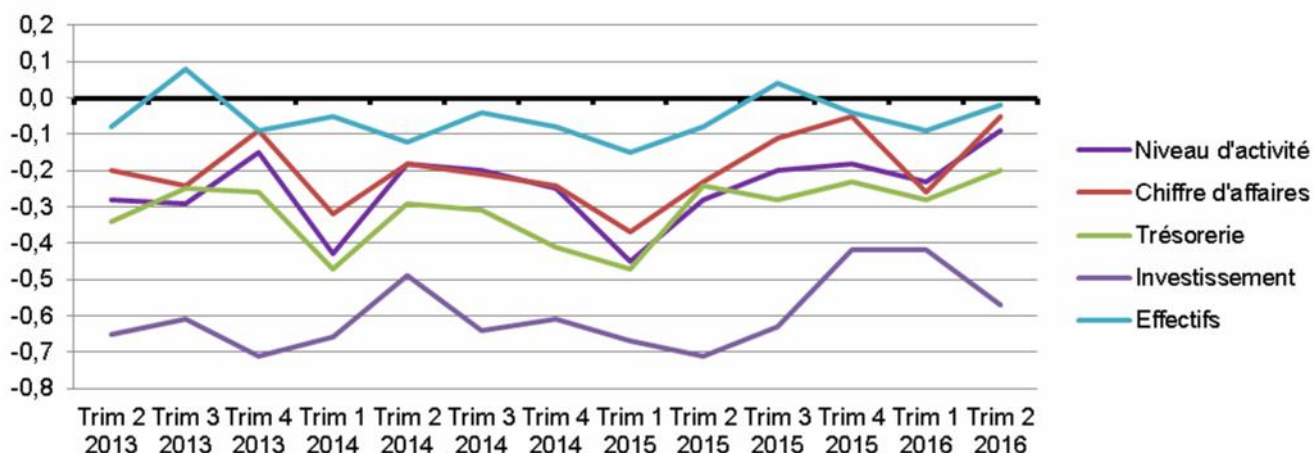
3 LES PRINCIPALES TENDANCES DES SECTEURS

■ ALIMENTAIRE



- 54% des entreprises du secteur de l'alimentaire estime la situation économique moyenne.
- 54% des chefs d'entreprises déclarent une activité normale.
- 42% font état d'un chiffre d'affaires stable.
- La situation de la trésorerie est contrastée : 46% constate une stabilisation et 46% une dégradation.
- 83% voit leurs effectifs se stabiliser.
- La capacité d'investissement se maintient pour 58% d'entre eux.

■ BATIMENT

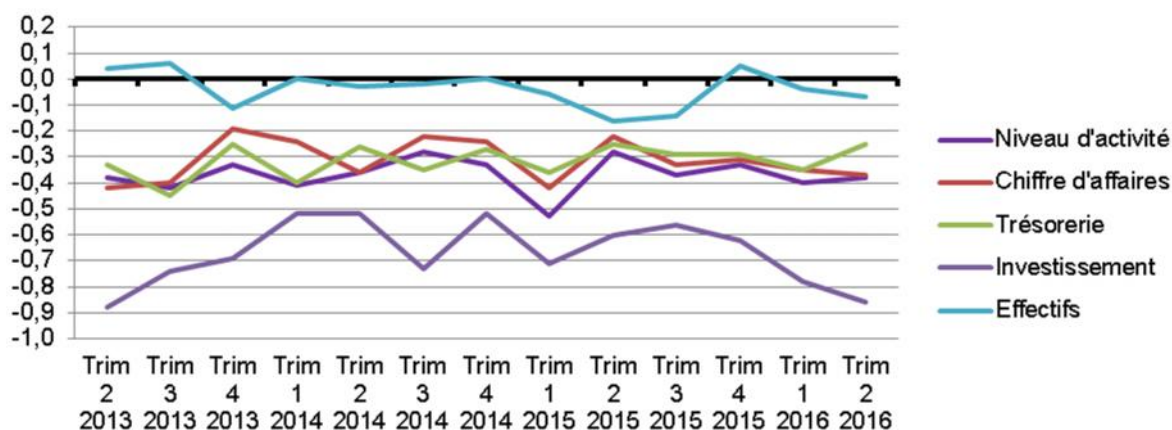


- 61% des chefs d'entreprises du bâtiment considèrent la situation économique moyenne.
- Constat d'une activité normale pour 66% des répondants, d'une stabilité du chiffre d'affaires pour 54%, de la trésorerie pour 55% et des effectifs pour 83%.
- 62% des répondants considèrent leur volume de clientèle comme étant stable.

MÉTHODOLOGIE

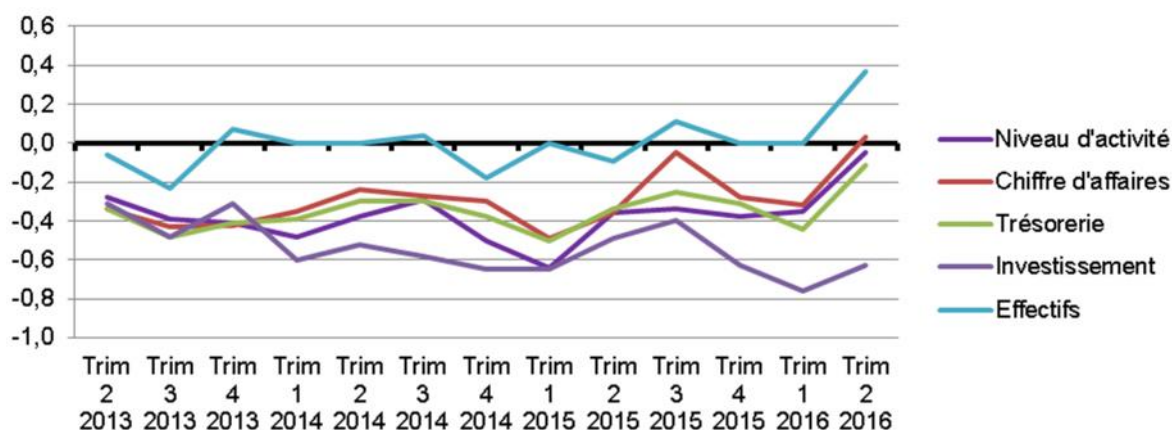
Le réseau des Chambres de Métiers et de l'Artisanat d'Auvergne Rhône-Alpes réalise tous les trimestres une enquête de conjoncture auprès d'un échantillon représentatif des quatre secteurs d'activité de l'artisanat (alimentation, bâtiment, fabrication, services) et des 12 départements du territoire. Plus de 10 000 entreprises artisanales volontaires sont ainsi interrogées par mail. Pour le 2^{ème} trimestre 2016, 3 047 entreprises artisanales ont répondu, dont 202 entreprises Drômoises.

■ SERVICES



- 63% des entreprises du secteur des services jugent la situation économique moyenne.
- Alors que 45% était en sous-activité au précédent trimestre, 58% retrouve une activité normale.
- La situation du chiffre est mitigée : 46% stable et 46% en baisse.
- Dégradation de la trésorerie pour 50% des répondants.
- Les effectifs connaissent également une stabilisation pour 86% des entreprises (81% au 1^{ème} trimestre 2016).

■ FABRICATION



- 50% des entreprises de la fabrication connaissent une situation économique moyenne, 53% ont une activité normale.
- Stabilisation de leur CA dans 43% des cas
- Des effectifs stables (63%).
- Alors qu'au premier trimestre, 50% des entreprises déclaraient une dégradation de la trésorerie, 58% constate une stabilisation ce trimestre.

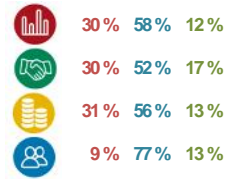
Les soldes d'opinion représentent la différence entre les réponses "positives (à la hausse)" et "négatives (à la baisse)"

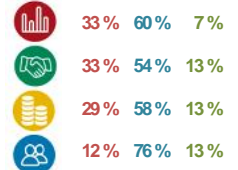
APERÇU RÉGIONAL

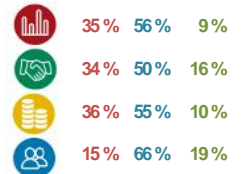
ALLIER

LOIRE

RHONE

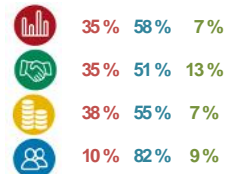
AIN

PUY-DE-DÔME

HAUTE-SAVOIE

CANTAL

SAVOIE

HAUTE-LOIRE

ARDECHE

DRÔME

ISÈRE


Légende et moyennes régionales :

