



**Chambres de Métiers
et de l'Artisanat**

Drôme



Suivez l'actualité
des entreprises de la Drôme
NOTE DE CONJONCTURE

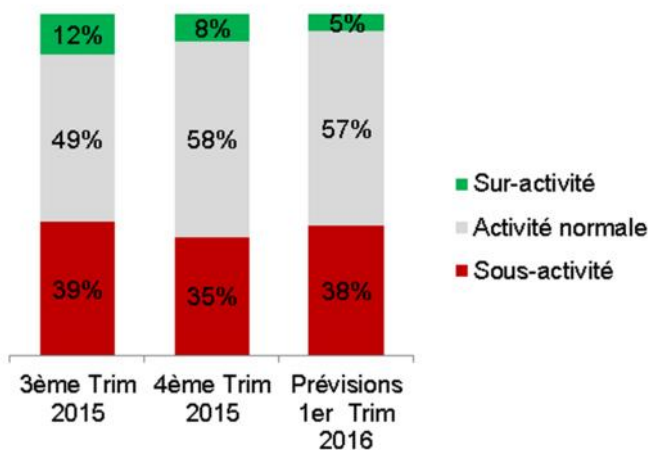
■ 4^{ème} trimestre 2015

LA STABILISATION DE LA SITUATION DES ENTREPRISES ARTISANALES DE LA DROME SE POURSUIT

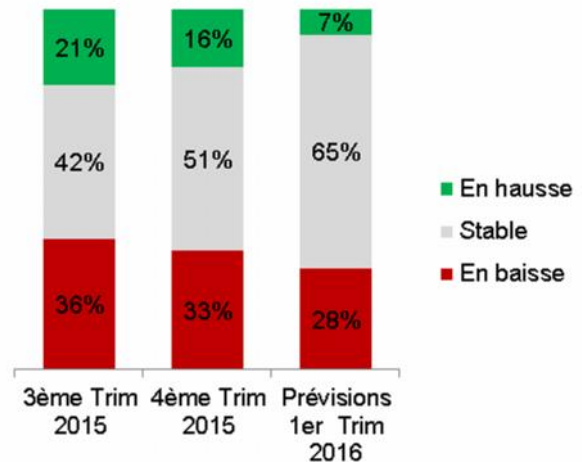
Les prévisions faites par les chefs d'entreprises pour le 1^{er} trimestre 2016 restent sur la même tendance.



→ NIVEAU D'ACTIVITE



→ CHIFFRE D'AFFAIRES



La stabilisation de la situation économique des entreprises de la Drôme se poursuit sur le quatrième trimestre.

En effet, 66% des entreprises artisanales interrogées jugent leur niveau d'activité normal ou en sur-activité (61% au 3^{ème} trimestre).

67% font état d'un chiffre d'affaires stable ou en hausse (63% au précédent trimestre).

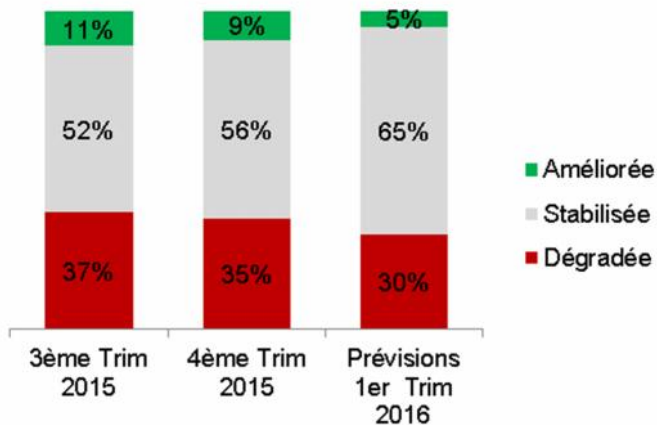
La situation de la trésorerie se consolide, avec 56% des entreprises qui constatent une stabilisation de leur trésorerie.

Le carnet de commande a tendance à rester stable pour 51% des panélistes.

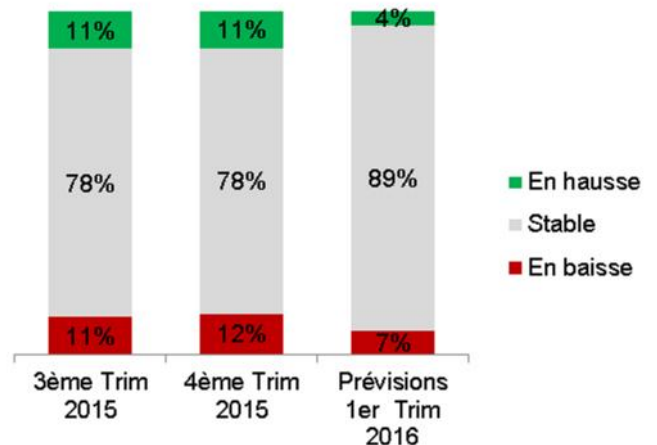
En matière d'emploi, la stabilisation des effectifs reste de mise (78% des entreprises).

Les prévisions faites par les chefs d'entreprises pour le 1^{er} trimestre 2016 restent sur la même tendance.

→ TRESORERIE



→ EFFECTIFS

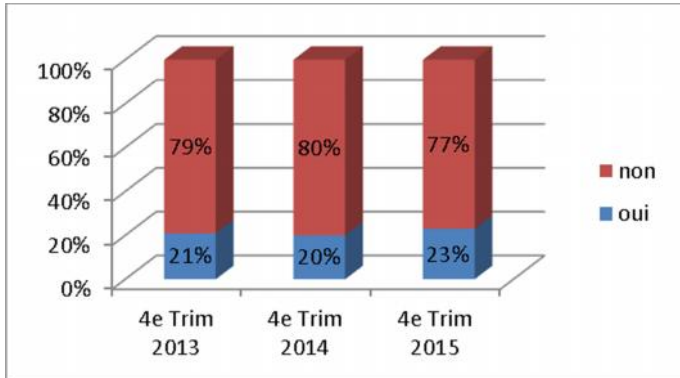


CHIFFRES CLÉS

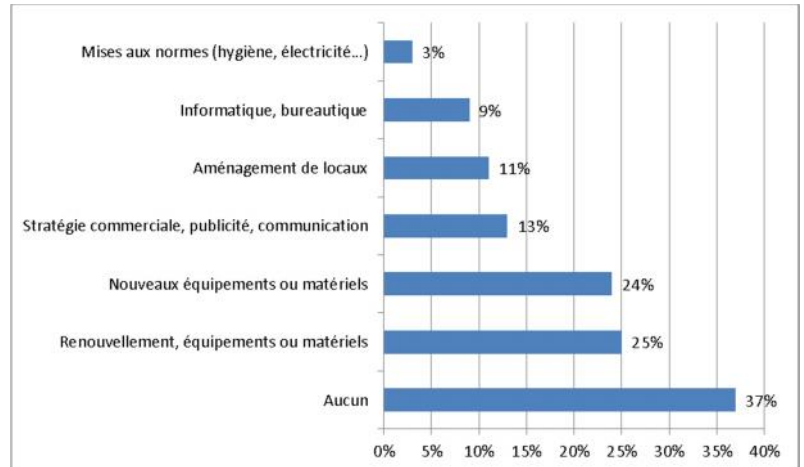
- **12 593 entreprises en activité** au 31 décembre 2015.
- **Répartition par activité** : Alimentation (13%), bâtiment (43%), fabrication (17%) et services (27%).
- **1 130 contrats d'apprentissage signés** entre le 1^{er} janvier et le 31 décembre 2015 (stabilisation de l'effectif comparativement à 2014 avec 1 129 contrats signés)
- **1 769 immatriculations** sur l'année 2015 (contre 1 511 en 2014)
- **963 radiations** en 2015 (1 079 en 2014)

FOCUS : L'INVESTISSEMENT DANS LES ENTREPRISES ARTISANALES

→ EVOLUTION DU NIVEAU D'INVESTISSEMENT



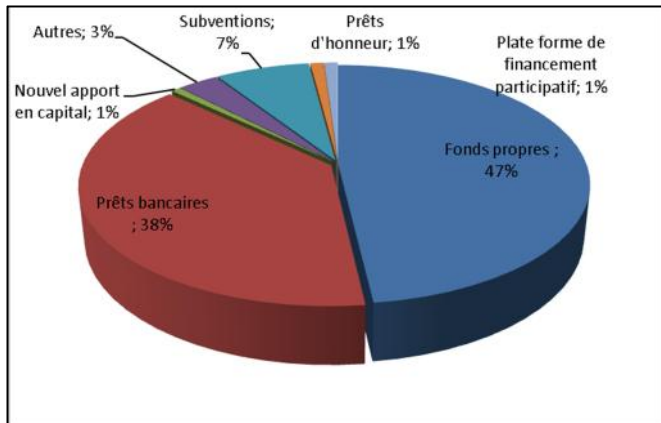
→ PROJETS POUR 2016



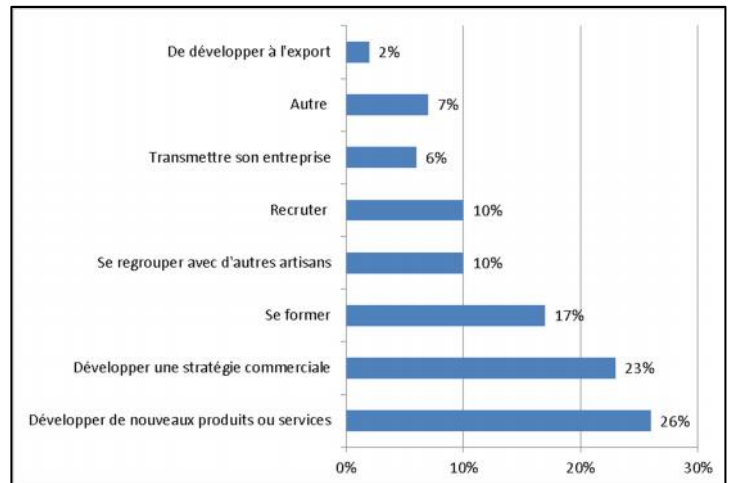
La moyenne des entreprises des entreprises artisanales ayant investi en 2015 s'établit à 23% (contre 20% en 2014 et 21% en 2013). Les perspectives pour l'année 2016 ne sont guère encourageantes, puisque 37% des envisagent d'investir au prochain trimestre. 48% des panélistes expliquent cette absence d'investissement par un manque de visibilité et trop d'incertitudes (contre 42% en 2014) et 38% par un manque de fonds propres (42% en 2014). La nature des investissements réalisés sur l'année écoulée porte essentiellement sur des équipements et du matériel (59%). 12% ont privilégié la communication.

En termes de prévisions, 37% des chefs d'entreprises ne souhaitent pas investir, 49% vont axer leurs efforts sur le matériel et 13% d'entre eux vont privilégier leur stratégie commerciale. En ce qui concerne le mode de financement, 47% vont mobiliser leurs fonds propres (41% en 2014) et 38% contracter un prêt bancaire (35% en 2014). Un quart des chefs d'entreprises souhaite développer de nouveaux produits (29% en 2014) et 23% développer une stratégie commerciale (26% en 2014).

→ MODE DE FINANCEMENT DES INVESTISSEMENTS POUR 2016



→ NATURE DES PROJETS POUR L'ANNEE A VENIR



VOUS SOUHAITEZ :

Dynamiser votre stratégie commerciale ?

Votre objectif est : de dynamiser votre chiffre d'affaires ? de formaliser la stratégie commerciale de votre entreprise ? de construire une offre commerciale et un plan de communication adaptés ? de maîtriser les techniques de vente et les outils commerciaux ? de conquérir de nouveaux clients ?

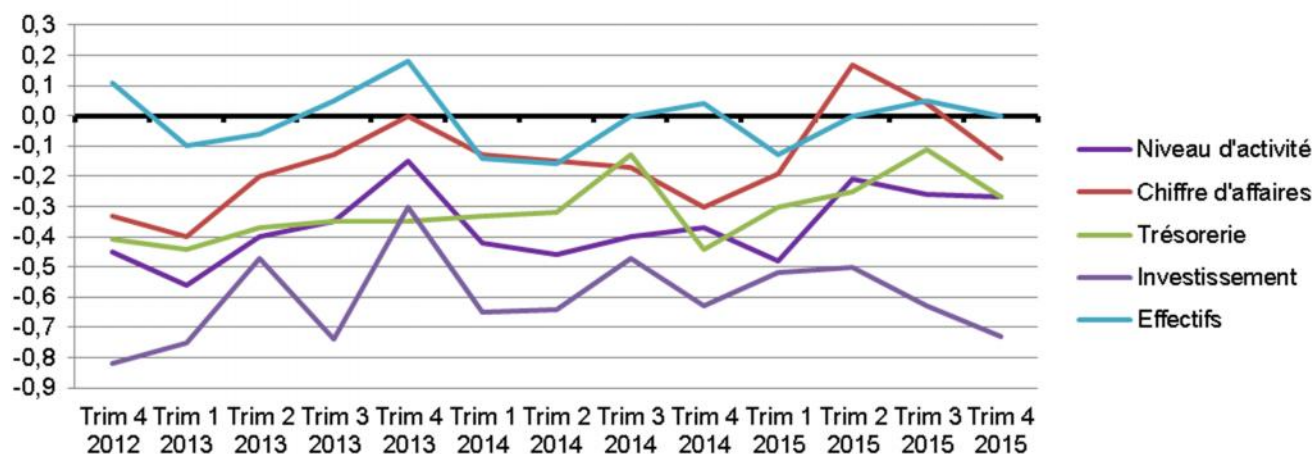
Contact : Estelle BOSSAN – 04 75 48 72 45 – e.bossan@ma-drome.fr

Réussir votre projet à l'international ?

Votre objectif est : de démarrer une activité à l'international ? de mesurer l'impact réel d'une démarche export pour votre activité ? d'analyser votre capacité à exporter ou à pénétrer de nouveaux marchés ? d'accompagner votre entreprise dans sa stratégie de diversification ?

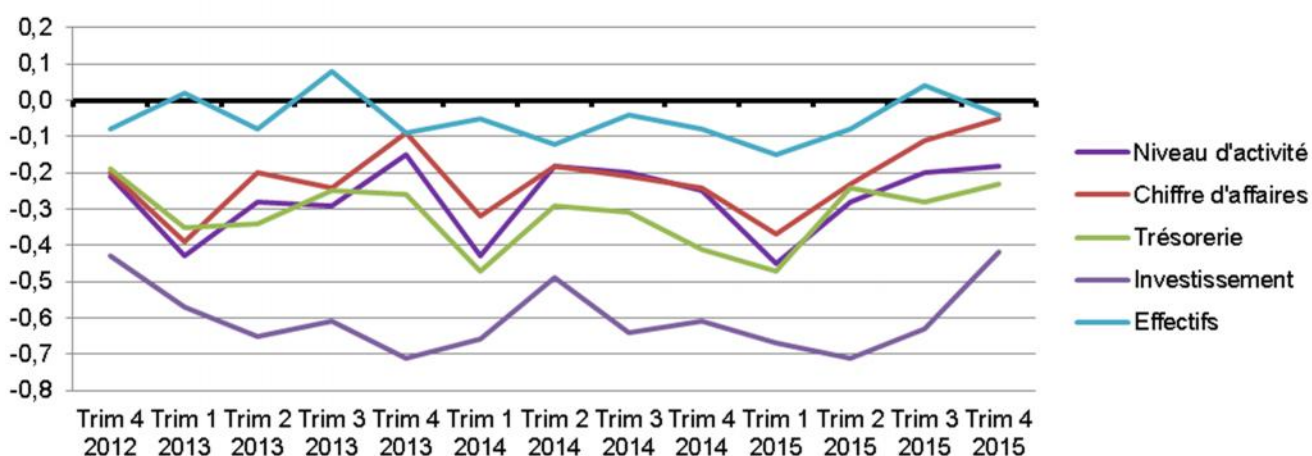
Contact : Laetitia CANE – 04 75 48 72 28 – l.cane@ma-drome.fr

■ ALIMENTAIRE



- 64% des entreprises de l'alimentaire jugent la situation économique moyenne.
- 55% des chefs d'entreprises du secteur déclarent une activité normale, 50% font état d'un chiffre d'affaires stable, 55% d'une trésorerie stabilisée et 85% d'une stabilisation de leurs effectifs.
- L'investissement reste en retrait et concerne seulement 14% des entreprises de l'alimentaire (contre 19% au 3^{ème} trimestre 2015).

■ BATIMENT

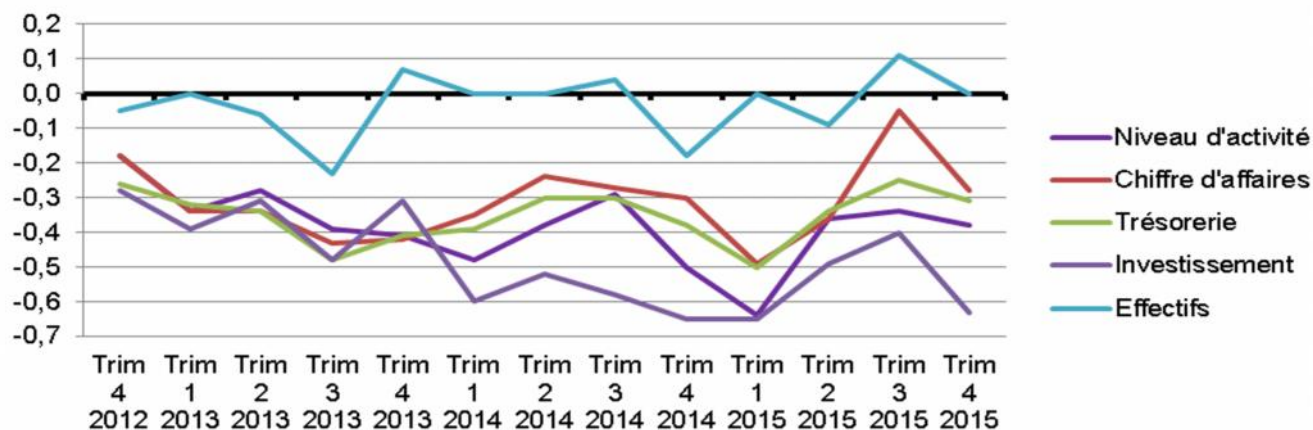


- 56% des chefs d'entreprises du bâtiment considèrent la situation économique moyenne.
- Constat d'une activité normale pour 64% des répondants, d'une stabilité du chiffre d'affaires pour 56%, de la trésorerie pour 55% et des effectifs pour 74%.
- Les investissements connaissent un regain dans le secteur du bâtiment (29% des chefs d'entreprises ont effectué des investissements au 4^{ème} trimestre alors qu'ils n'étaient que 18% au 3^{ème} trimestre).

MÉTHODOLOGIE

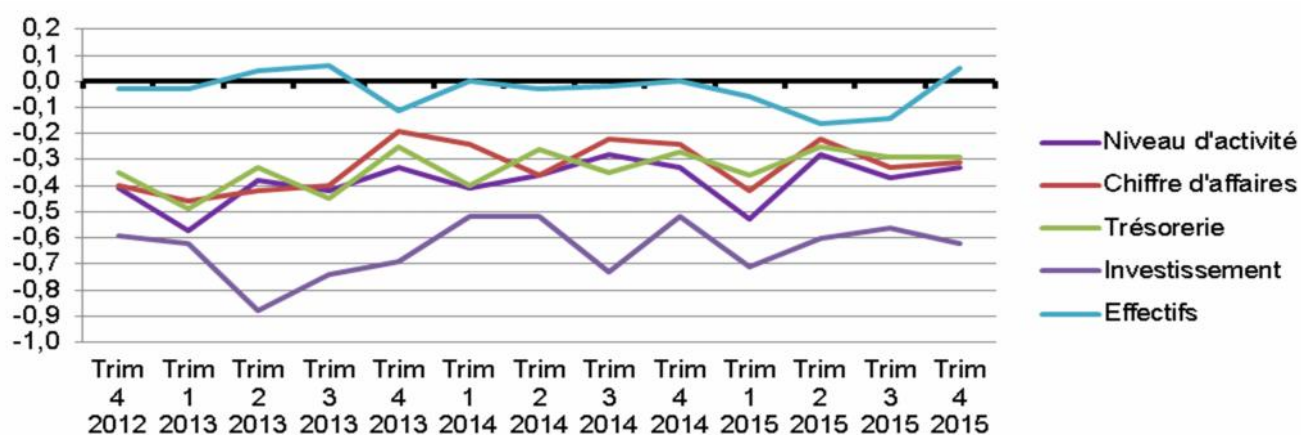
Le réseau des Chambres de Métiers et de l'Artisanat de Rhône-Alpes réalise tous les trimestres une enquête de conjoncture auprès d'un échantillon représentatif de la population artisanale rhônalpine. Plus de 6 000 entreprises artisanales volontaires sont ainsi interrogées par mail. Pour le 4^{ème} trimestre 2015, 2 259 entreprises artisanales ont répondu, dont 212 entreprises Drômoises.

■ FABRICATION



- 56% des entreprises du secteur de la fabrication jugent la situation économique moyenne.
- 46% sont en sous-activité.
- Stabilisation du CA pour 46% des répondants et baisse constatée de CA pour 41%
- Stabilisation de la trésorerie pour 54% des répondants (45% au 3^{ème} trimestre 2015).
- Les effectifs connaissent également une stabilisation pour 88% des entreprises (79% au 3^{ème} trimestre).

■ SERVICES

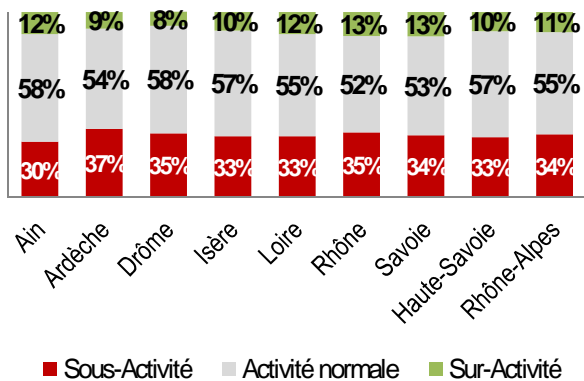


- 57% des entreprises des services connaissent une activité normale, alors qu'elles étaient 48% en sous-activité au précédent trimestre.
- Elles connaissent une stabilisation de leur CA dans 48% des cas (CA en baisse pour 46% au 3^{ème} trimestre).
- La trésorerie poursuit sa stabilisation 60% (contre 49% au 3^{ème} trimestre) ainsi que les effectifs (74%).

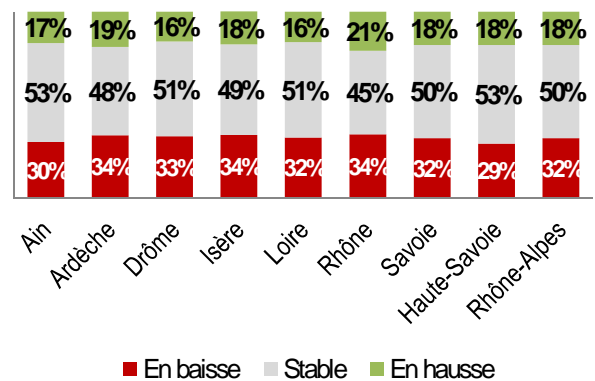
Les soldes d'opinion
représentent la
différence entre les
réponses "positives
(à la hausse)" et
"négatives (à la
baisse)"

4 APERÇU RÉGIONAL

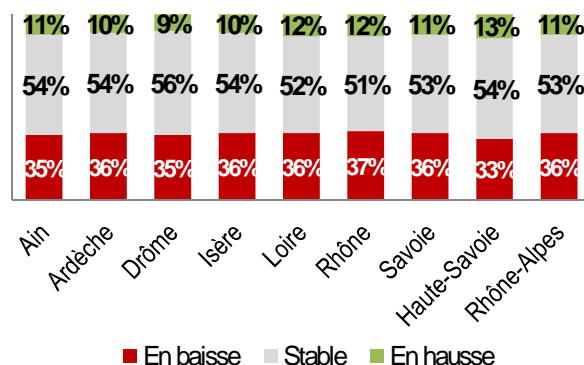
→ NIVEAU D'ACTIVITE



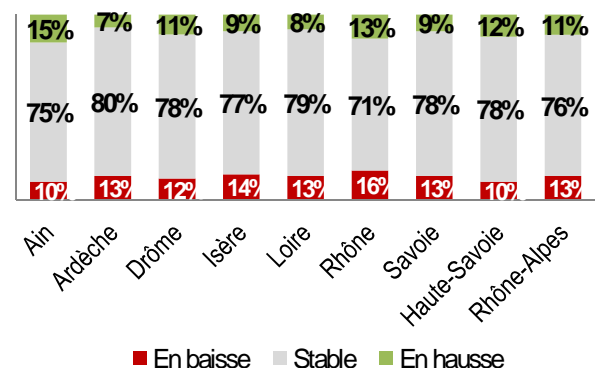
→ CHIFFRE D'AFFAIRES



→ TRESORERIE



→ EFFECTIFS



■ AIN →

- Le niveau d'activité et le CA des artisans de l'Ain sont globalement en hausse sur le dernier trimestre 2015. Même la trésorerie, qui a causé tant de soucis aux entreprises, est enfin stabilisée pour 2/3 d'entre elles.
- Les métiers de l'alimentaire sont ceux pour qui cette fin d'année a été la plus profitable. Les perspectives pour le 1^{er} trimestre 2016 sont également optimistes.

■ ARDECHE →

- Le dernier trimestre 2015 n'a pas répondu aux attentes des entreprises. Les principaux indicateurs se maintiennent mais l'amélioration espérée ne s'est pas produite.
- Le secteur des services mais surtout celui de la fabrication sont les plus affectés par cette stagnation.

■ DROME →

- La stabilisation de la situation des entreprises artisanales de la Drôme se poursuit.
- Les prévisions faites par les chefs d'entreprises pour le 1^{er} trimestre 2016 restent sur la même tendance.

■ ISERE →

- Le dernier trimestre est marqué par une stabilisation de la reprise favorisant les investissements au détriment de l'emploi. La situation iséroise reste très légèrement en retrait par rapport à la moyenne régionale mais l'écart tend à se réduire.
- Les artisans isérois sont prudents pour début 2016, prévoyant un fléchissement de l'activité.

■ LOIRE →

- La situation économique est jugée favorable ce trimestre par les panélistes ligériens. Néanmoins, derrière une apparente stabilité, les ratios sont assez contrastés : si l'activité et le CA enregistrent une légère amélioration, les indicateurs concernant la trésorerie et les effectifs se dégradent.
- Ceci dénote la fragilité de la situation et le manque de visibilité des entreprises sur l'avenir.

■ RHONE →

- A l'instar de l'année 2015, l'activité des artisans du Rhône au 4^{ème} trimestre s'améliore : amélioration des chiffres d'affaires et des trésoreries. Le niveau des effectifs salariés reste cependant encore fragile.
- Les perspectives économiques devraient être identiques en ce début d'année 2016, avec une tendance continue à l'amélioration.

■ SAVOIE ↘

- Les chefs d'entreprises artisanales constatent une amélioration de la situation économique globale, qui n'a malheureusement pas de répercussion positive directe sur l'artisanat savoyard.
- Tous les secteurs sont impactés au 4^{ème} trimestre 2015 et celui de l'alimentation le plus fortement.

■ HAUTE-SAVOIE →

- L'amélioration de l'activité économique se confirme, plus franche dans les secteurs de l'alimentation et du bâtiment que de la fabrication et des services.
- Par contre l'investissement reste peu significatif et les intentions d'embauche bloquées. Les chefs d'entreprises anticipent une dégradation de l'activité début 2016.